

i3PROJECTOR

دليل الوظائف التفاعلية



قائمة ملحقات جهاز العرض الذي يعمل بالتحكم اللمسي الضوئي..... i

الملحقات..... ii

التثبيت مع نظام التشغيل Windows..... ١

التثبيت مع نظام التشغيل Mac..... ٢٠

التثبيت مع نظام التشغيل Linux..... ٢٨

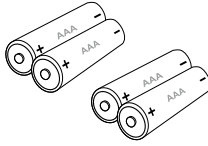
استكشاف الأعطال وإصلاحها..... ٣٠

ائمة ملحقات جهاز العرض الذي يعمل بالتحكم اللمسي الضوئي

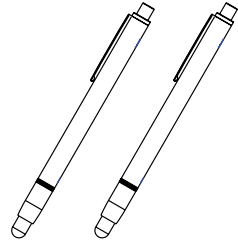
قائمة التحقق من الملحقات

الرجاء مضاهاة هذه القائمة بالملحقات المرفقة مع جهاز العرض الذي يعمل بالتحكم اللمسي الضوئي، كما يرجى الاتصال بالموزع الذي اشترت منه جهاز العرض عند غياب أي من ملحقاته.

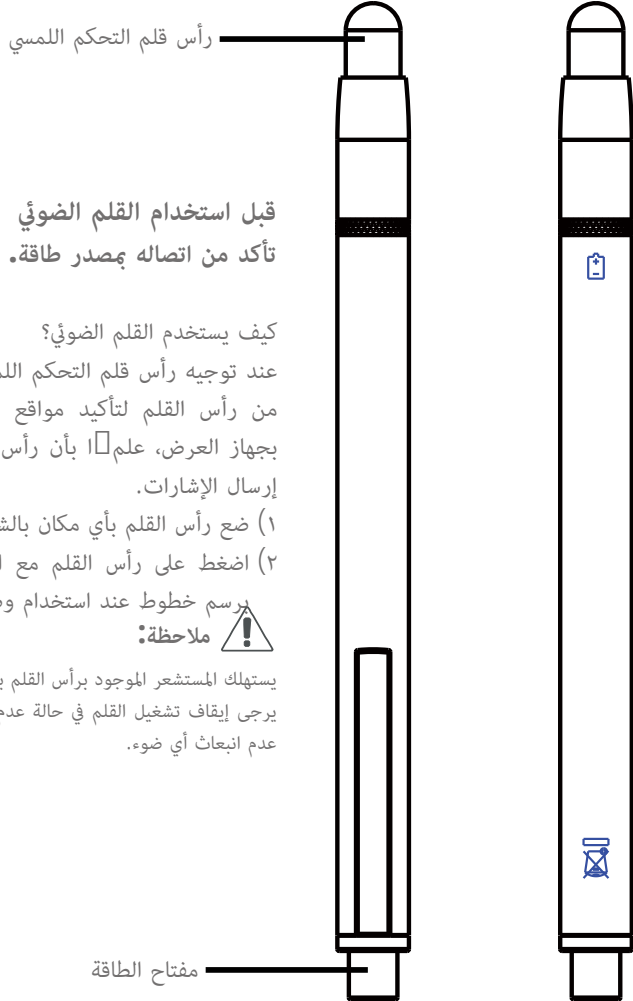
٢- بطارية (AAA)



١- قلم ضوئي



مفاتيح وأزرار القلم الضوئي



قبل استخدام القلم الضوئي
تأكد من اتصاله بمصدر طاقة.

كيف يستخدم القلم الضوئي؟

عند توجيه رأس قلم التحكم اللمسي إلى الشاشة، تنتقل الإشارات من رأس القلم لتأكيد مواقع التوجيه بالمستشعرات الموجودة بجهاز العرض، علمًا بأن رأس قلم التحكم اللمسي يضيء أثناء إرسال الإشارات.

١) ضع رأس القلم بأي مكان بالشاشة.

٢) اضغط على رأس القلم مع التوجيه للشاشة لتنشيطه، وليكن برسم خطوط عند استخدام وضع فرشاة الرسم.

ملاحظة:

يستهلك المستشعر الموجود برأس القلم بعض الطاقة عند لمس الرأس لأي شيء، لذا يرجى إيقاف تشغيل القلم في حالة عدم استخدامه. واللمس رأس القلم وتأكد من عدم انبعاث أي ضوء.

الجانب الأمامي

الجانب الخلفي

التثبيت مع نظام التشغيل Windows

يتميز برنامج **LightPen** باحتوائه على وظيفة التحكم اللمسي الضوئي

١- متطلبات النظام

للتشغيل العادي لوظيفة التحكم اللمسي الضوئي؛ يرجى التأكد من تحقق متطلبات النظام التالية:

تثبيت برنامج **LightPen**

متطلبات النظام	
نظام التشغيل	Microsoft Windows XP(SP2)(32bit)/Vista(32bit)/Windows 7 (32bit/64bit)
وحدة المعالجة المركزية	Intel® Core™2 Duo ٠.٢ جيجا هرتز أو ما يليه من إصدارات (يوصى باستخدام وحدة المعالجة المركزية المخصصة)
الذاكرة	٢ جيجا بايت أو أكثر
الحد الأدنى للمساحة المطلوبة على القرص الثابت	١٠٠ ميجابايت

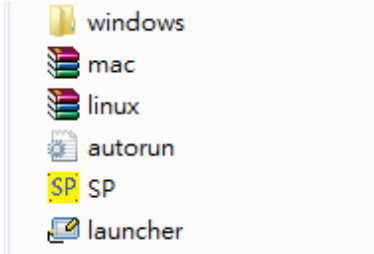
التثبيت مع نظام التشغيل Windows

٢- تثبيت البرنامج

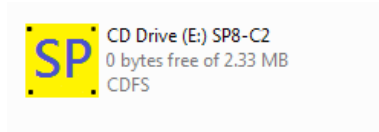
١-٢ تثبيت برنامج التشغيل

<التثبيت من جهاز USB>

يتم إنشاء محرك CD عند توصيل وحدة التفاعل بجهاز كمبيوتر عبر كبل USB (انظر الشكل ١).
افتح المجلد windows\Setup.exe windows محرك CD لتثبيت برنامج SPDriver. يمكنك استخدام برنامج launcher.exe لبدء برنامج SPDriver مباشرة.



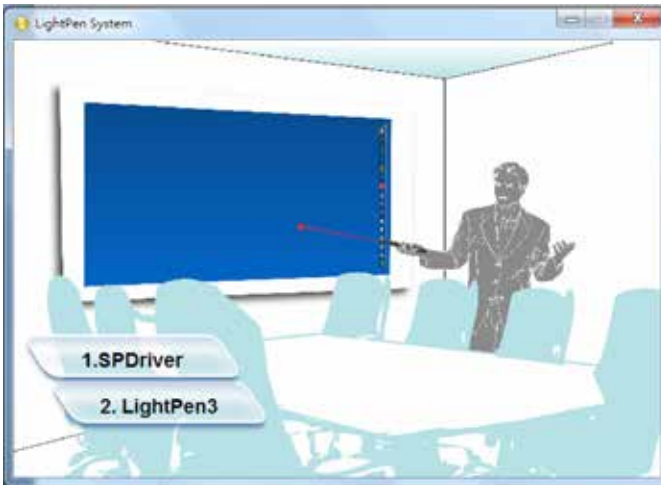
الشكل ٢



الشكل ١

<التثبيت من CD>

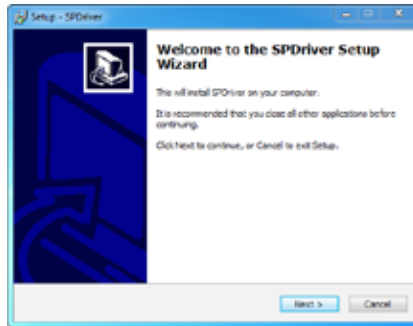
- الخطوة ١: أدخل القرص المضغوط "دليل المالك" إلى محرك CD.
الخطوة ٢: افتح المجلد "LightPen Software for Windows" الموجود على القرص المضغوط.
الخطوة ٣: انقر نقرًا مزدوجًا فوق "Setup.exe" وستظهر القائمة المنسدلة الموضحة أدناه.



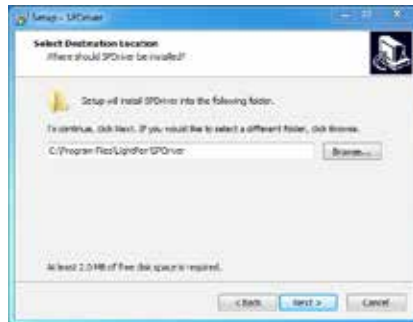
التثبيت مع نظام التشغيل Windows - برنامج SPDrive

الخطوة ٤:

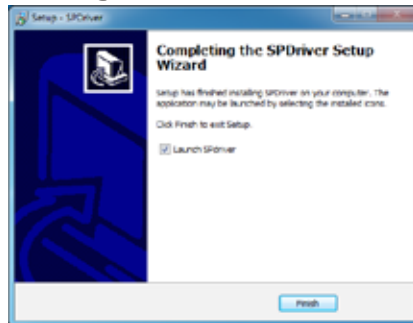
(١) انقر فوق SPDriver وستظهر القائمة المنسدلة الموضحة أدناه. انقر فوق Next (التالي) للمتابعة.



(٢) حدد مجلد الوجهة المراد التثبيت فيه (ثمة مجلد افتراضي). ثم انقر فوق Next (التالي) للمتابعة.



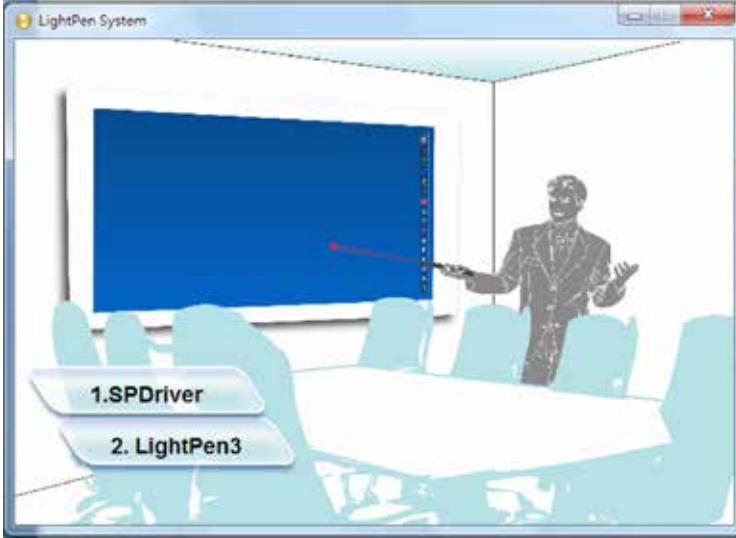
(٣) يرجى الانتظار حتى اكتمال عملية التثبيت بنجاح.



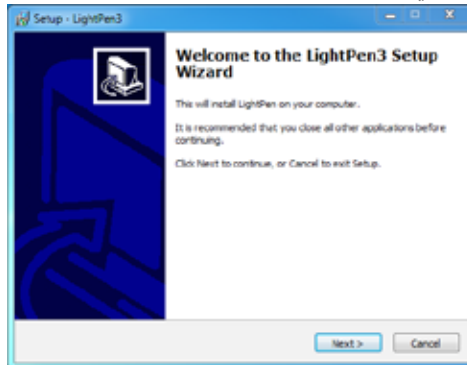
التثبيت مع نظام التشغيل Windows - برنامج LightPen3

٢-٢ تثبيت برنامج LightPen 3

- الخطوة ١: أدخل القرص المضغوط "دليل المالك" إلى محرك CD.
- الخطوة ٢: افتح المجلد "LightPen Software for Windows" الموجود على القرص المضغوط.
- الخطوة ٣: انقر نقرًا مزدوجًا فوق اسم الملف "Setup.exe"، وستظهر القائمة المنسدلة الموضحة أدناه.

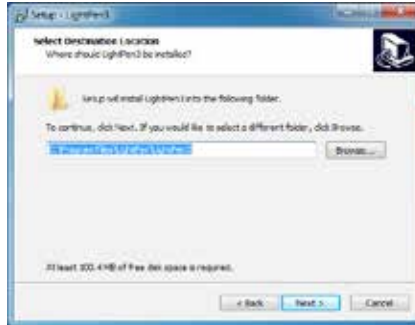


- الخطوة ٤: انقر فوق LightPen3 وستظهر القائمة المنسدلة الموضحة أدناه. انقر فوق (١) Next (التالي) للمتابعة.

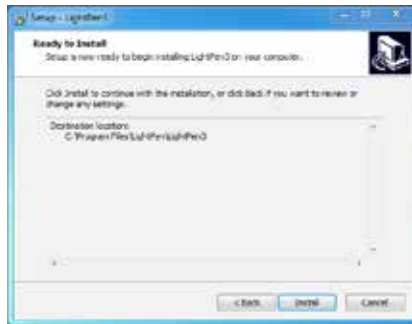


التثبيت مع نظام التشغيل Windows - برنامج LightPen3

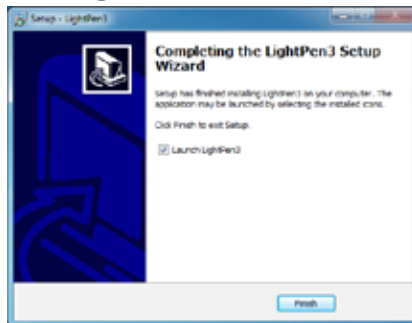
(٢) حدد مجلد الوجهة المراد التثبيت فيه (ثمة مجلد افتراضي). ثم انقر فوق Next (التالي) للمتابعة.



(٣) انقر فوق الزر Install (تثبيت) بعد انتهاء التحقق من بيانات التثبيت ثم واصل عملية التثبيت.



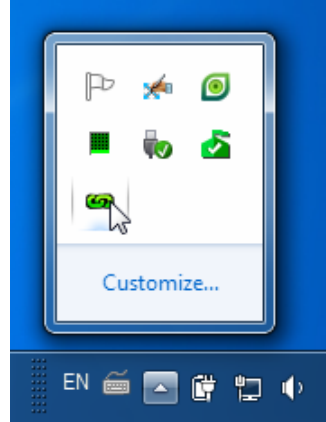
(٤) يرجى الانتظار حتى اكتمال عملية التثبيت بنجاح.



التثبيت مع نظام التشغيل Windows - برنامج LightPen3

٣- بدء وظيفة التحكم اللمسي الضوئي

١-٣ بعد تثبيت برنامج SPDriver؛ قم بتشغيله عبر الخطوات
ابداً/كافة البرامج/SPDriver/SPDriver/LightPen ثم وصل جهاز
العرض بجهاز الكمبيوتر عبر كبل USB.
قد يظهر النظام على النحو الموضح في الشكل التالي.



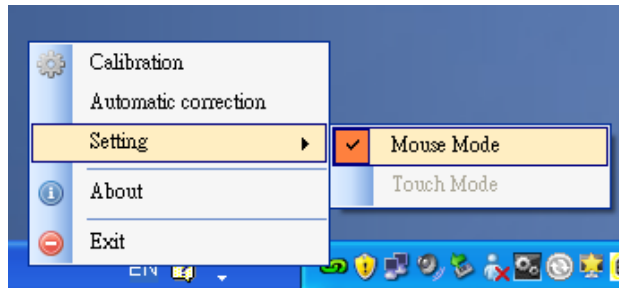
(Windows 7/VISTA)



(Win XP)

٣-٢ انقر فوق أيقونة  وستظهر القائمة الموضحة أدناه.

(VISTA/Win XP)

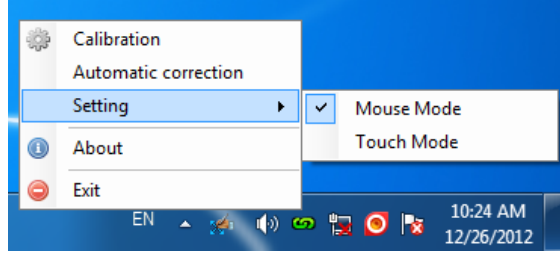


* يتوفر Mouse Mode (وضع الماوس) الافتراضي مع نظام التشغيل Win XP
و Win Vista فقط.

* حدد "About" (حول) لعرض المعلومات الموضحة لإصدار البرنامج.

التثبيت مع نظام التشغيل Windows - برنامج LightPen3

(Windows 7)

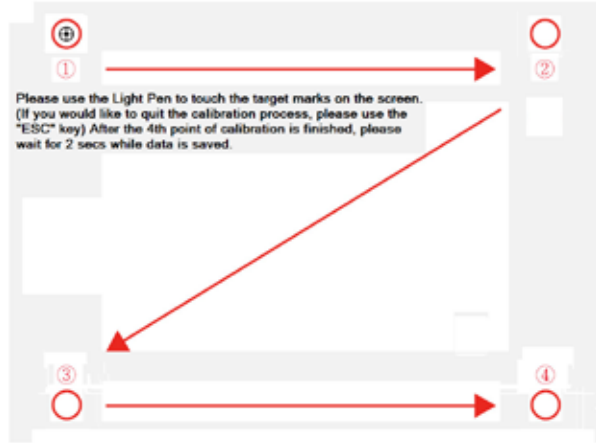


* يدعم نظام التشغيل *Microsoft Windows 7* وظيفة التحكم اللمسي متعدد النقاط. عند استخدام جهاز العرض مع نظام التشغيل *Microsoft Windows 7* المثبت على جهاز الكمبيوتر؛ يمكنك تحديد استخدام وضع الماوس الافتراضي أو وضع التحكم اللمسي متعدد النقاط.

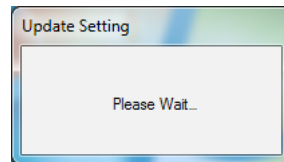
* حدد "About" (حول) لعرض المعلومات الموضحة لإصدار البرنامج.

٣-٣

(١) حدد وظيفة Calibration (المعايرة) لتنفيذ إجراء المعايرة



يحفظ النظام بيانات المعايرة بعد لمس أربع نقاط للمعايرة. يرجى الانتظار أثناء حفظ النظام للبيانات.



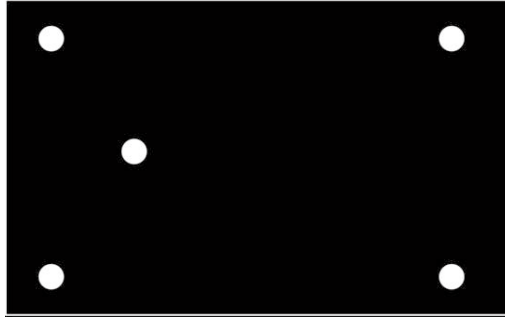
التثبيت مع نظام التشغيل Windows - برنامج LightPen3

(٢) المعايرة التلقائية

يمكن تحديد خيار Auto Calibration (المعايرة التلقائية) لمعايرة المنتج حسبما تطلب الشاشات الموضحة في الشكل ٣. تجنب حظر الصور التي تظهر في شاشة المعايرة أثناء تشغيل وظيفة المعايرة التلقائية.



الشكل ٣



الشكل ٤

٣-٤ اكتمال المعايرة بنجاح.

٣-٥ فشل المعايرة التلقائية



الشكل ٥

عند ظهور رسالة "auto calibrating failed" (فشل المعايرة التلقائية) كما هو موضح في الشكل ٥؛ يرجى القيام بالخطوات التالية لاستكشاف الأخطاء وإصلاحها ثم أعد إجراء المعايرة التلقائية مرة أخرى.

١- أغلق المصابيح أو خفّض مستوى الضوء بشاشة المعايرة

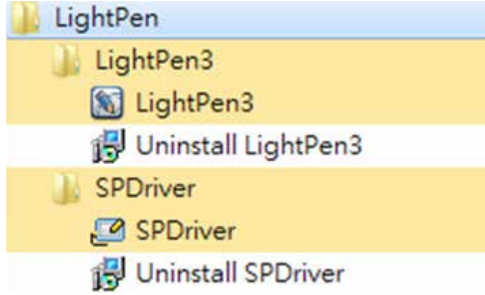
٢- لا تتحرك أمام العدسات أو تتسبب في اهتزازها أثناء المعايرة

٣- عدّل التركيز لجعل الصور أكثر وضوحاً

التثبيت مع نظام التشغيل Windows - برنامج LightPen3

٣-٦ كيفية تثبيت برنامج التشغيل مرة أخرى

يمكن تثبيت برنامج التشغيل مرة أخرى من خلال الخطوات التالية
"ابدأ/كافة البرامج/SPDriver/LightPen/

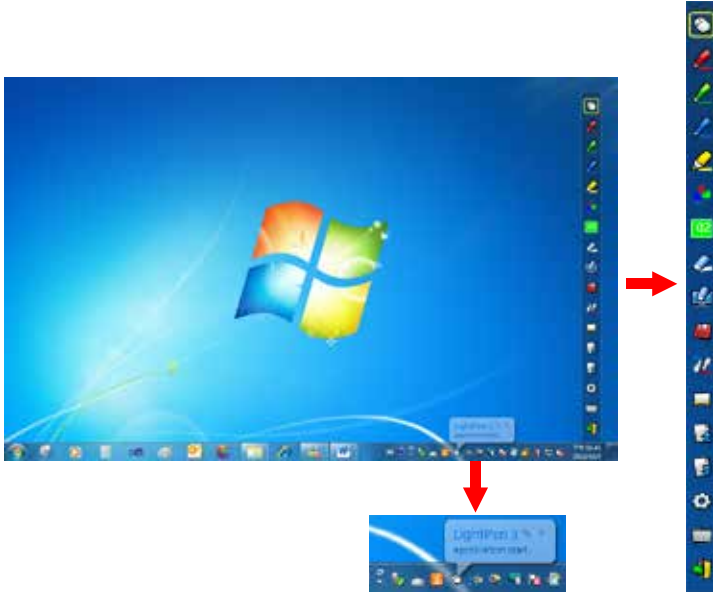


٤- شريط الأدوات

٤-١ شريط أدوات برنامج LightPen3

بعد تثبيت برنامج LightPen3؛ استخدم الخطوات
"ابدأ/كافة البرامج/LightPen3/LightPen/" وسيظهر شريط الأدوات على الجانب الأيمن من الشاشة
(انظر الشكل).

* اضغط فوق أيقونة LightPen ثم حدد "About" (حول) لعرض المعلومات
الموضحة لإصدار البرنامج.



شريط الأدوات - برنامج LightPen3

٢-٤ الوظائف الرئيسية

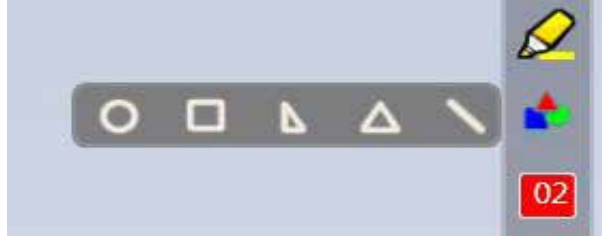
الأيقونة	الاسم	الوصف
	الماوس	وظائف الماوس.
	قلم فرشاة أحمر	قلم فرشاة أحمر.
	قلم فرشاة أخضر	قلم فرشاة أخضر.
	قلم فرشاة أزرق	قلم فرشاة أزرق.
	قلم تحديد	قلم فرشاة أحمر شفاف.
	أدوات الرسم	لرسم الدوائر والمستطيلات والمثلثات متساوية الساقين، والخطوط.
	عرض ولون القلم الفرشاة	لتحديد عرض ولون القلم الفرشاة.
	الممحاة	لمحو الأخطاء التي يحدثها قلم الفرشاة.
	مسح الكل	لمحو الأخطاء التي يحدثها قلم الفرشاة.
	حفظ	لحفظ المحتويات والرسومات اليدوية للصفحة الحالية.
	أداة القلم المزدوج	لتحديد وضع القلم المزدوج للشاشة الكاملة أو القلم المزدوج للشاشة المقسمة إلى جزأين للكتابة بكلا القلمين في نفس الوقت.
	وضع سبورة الشرح	للتبديل إلى وضع سبورة الشرح.
	الصفحة السابقة	للرجوع إلى الصفحة السابقة.
	التالي	للذهاب إلى الصفحة التالية.
	المحرر	لتحرير الكتابة اليدوية.
	لوحة مفاتيح الشاشة	لفتح لوحة مفاتيح الشاشة.
	خروج	للخروج من برنامج التطبيق.

التثبيت مع نظام التشغيل Windows - برنامج LightPen3


٣-٤ الوظائف الفرعية

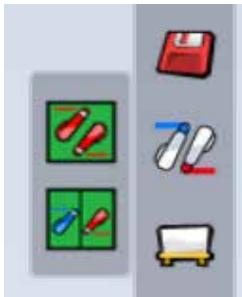
(١) أدوات الرسم



انقر فوق  وستظهر قائمة فرعية منسدلة من القائمة الرئيسية كما هو موضح أدناه. انقر لتحديد أداة الرسم المفضلة للكتابة يدوي .



(٢) أدوات القلم المزدوج

انقر فوق  وستظهر قائمة فرعية منسدلة من القائمة الرئيسية كما هو موضح أدناه. انقر لتحديد وضع الرسم المفضل للكتابة يدوي .



الوصف	الأيقونة
يقوم كلا الطرفين بعمل رسوم باستخدام نفس الأداة أثناء تشغيل وضع الشاشة الكاملة.	
يقوم كلا الطرفين بعمل رسوم باستخدام نفس الأداة أو أدوات مختلفة أثناء تشغيل وضع الشاشة المقسمة.	

التثبيت مع نظام التشغيل Windows - برنامج LightPen3

(١-٢) الأقلام المزدوجة للشاشة الكاملة

يقوم كلا الطرفين بعمل رسوم باستخدام نفس الأداة أثناء تشغيل وضع الشاشة الكاملة.



القلم المزدوج للشاشة المقسمة

يقوم كلا الطرفين بعمل رسوم باستخدام نفس الأداة أو أدوات مختلفة أثناء تشغيل وضع الشاشة المقسمة.



التثبيت مع نظام التشغيل Windows - برنامج LightPen3

(٢-٢) شريط الأدوات

الوصف	الاسم	الأيقونة
قلم فرشاة أحمر.	قلم فرشاة أحمر	
قلم فرشاة أخضر.	قلم فرشاة أخضر	
قلم فرشاة أزرق.	قلم فرشاة أزرق	
قلم فرشاة أبيض.	قلم فرشاة أبيض	
قلم فرشاة لرسم النقاط الرقيقة.	قلم النقاط المستديرة الرقيقة	
قلم فرشاة لرسم النقاط السميكة.	قلم النقاط المستديرة السميكة	
قلم فرشاة لرسم المستطيلات.	قلم خطوط المستطيلات	
لمحو الأخطاء التي يحدثها قلم الفرشاة. * تظهر ممحاة واحدة فقط عند استخدام القلم المزدوج للشاشة الكاملة.	الممحاة	
لمحو الأخطاء التي يحدثها قلم الفرشاة.	مسح الكل	
لتحميل خلفية مخصصة.	استيراد خلفية	
لحفظ المحتويات والرسومات اليدوية للصفحة الحالية.	حفظ	
للخروج من وضع القلم المزدوج.	خروج	

التثبيت مع نظام التشغيل Windows - برنامج LightPen3

(٣) وضع سبورة الشرح 

انقر فوق ، وستتغير الشاشة إلى خلفية سبورة الشرح كما تستخدم الوظيفتين  

بشريط الأدوات للتغيير إلى  لاستيراد الخلفيات و  لاستيراد سبورة الشرح.

١- انقر فوق  وستعرض نافذة التحديد ما يتيح استيراد الصور التي ترغب في

استخدامها كخلفية، انظر الشكل التالي.




٢- انقر فوق  لإعادة الخلفية إلى وضع سبورة الشرح.

انقر فوق  مرة أخرى للخروج من وضع سبورة الشرح.

التثبيت مع نظام التشغيل Windows - برنامج LightPen3

(٤) أدوات التحرير

انقر فوق  وستظهر قائمة فرعية منسدلة من القائمة الرئيسية كما هو موضح أدناه. انقر لتحديد وظيفة التحرير المفضلة.



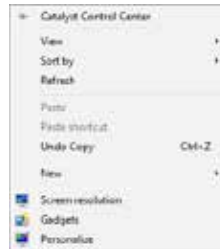
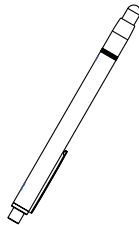
الوصف	الأيقونة
طباعة الشاشة الحالية.	
للتراجع عن الإجراء الأخير.	
لإلغاء التراجع عن الإجراء الأخير.	
لمحاكاة تأثيرات الإضاءة.	
لمحاكاة التأثيرات الحالية.	
لتغيير اتجاه شريط الأدوات من الوضع العمودي إلى الأفقي.	
لتبديل موقع شريط الأدوات على الجانب الأيمن والأيسر للشاشة.	

٤-٤ طريقة استخدام وظيفة التفاعل

يمكنك استخدام القلم الضوئي كماوس عند استعمال وضع الماوس.

تشبه لوظائف الضغط على رأس القلم الضوئي الوظائف المترتبة على النقر فوق مفتاح الماوس.

يؤدي الضغط مع الاستمرار على القلم الضوئي لمدة ٢-٣ ثوان إلى نفس الوظائف التي يحدثها إجراء النقر فوق الزر الأيمن للماوس، انظر الشكل التالي.



التثبيت مع نظام التشغيل Windows - برنامج LightPen3

٤=٥ تغيير اتجاه شريط الأدوات

وج□ه القلم الضوئي إلى أي مكان في الصورة المعروضة واضغط على رأس القلم لتبديل شريط الأدوات من الوضع العمودي إلى الوضع الأفقي.

وج□ه القلم الضوئي إلى الجانب الأيمن أو الأيسر للصورة المعروضة واضغط على رأس القلم لتبديل شريط الأدوات من الوضع العمودي إلى الوضع الأفقي.



التثبيت مع نظام التشغيل Windows - برنامج LightPen3

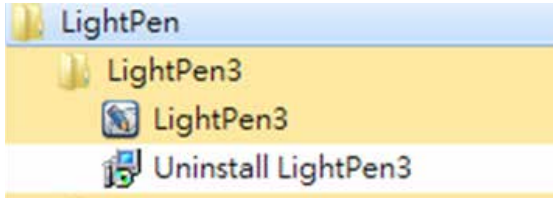
٦-٤ تغيير وضع شريط الأدوات

وجّه القلم الضوئي إلى الجانب الأيمن أو الأيسر من الشاشة واضغط على رأس القلم لتغيير مكان شريط الأدوات إلى الوضع العمودي. اضغط مرة أخرى لعرض أو إخفاء شريط الأدوات. وجّه القلم الضوئي إلى الجانب السفلي من الشاشة ثم اضغط على رأس القلم لعرض أو إخفاء شريط الأدوات وتثبيت شريط الأدوات أفقيًا.



٧-٤ كيفية تثبيت برنامج LightPen مرة أخرى

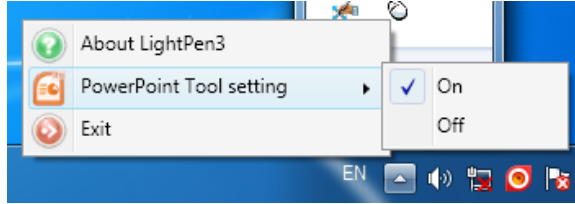
يمكن تثبيت برنامج LightPen3 مرة أخرى من خلال الخطوات التالية
"ابدأ/كافة البرامج/LightPen3/LightPen/Uninstall LightPen3".



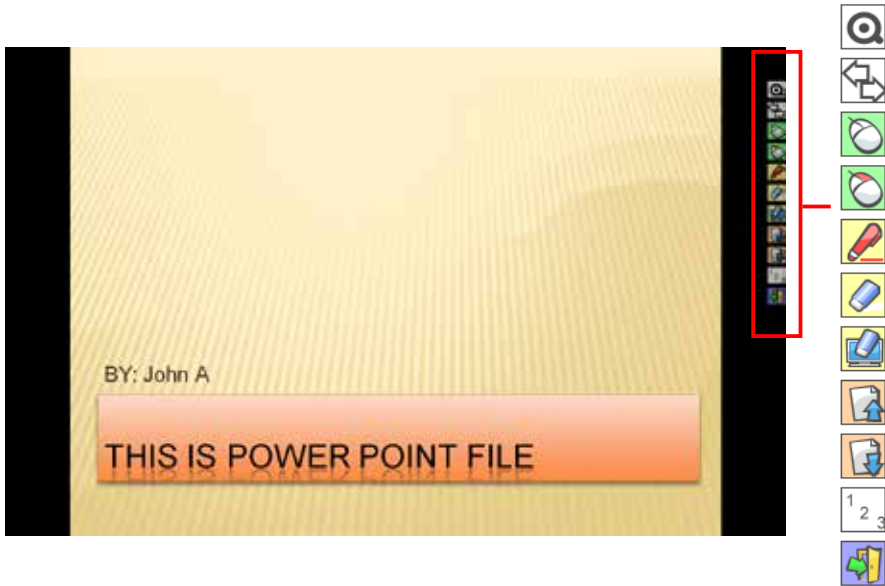
التثبيت مع نظام التشغيل Windows - برنامج LightPen3

٥- شريط أدوات PowerPoint

يحتوي برنامج LightPen3 على شريط الأدوات PowerPoint الذي يدعم إصدار Microsoft Office 2003 وما أعقبه من إصدارات.



يظهر شريط الأدوات PowerPoint على الجانب الأيمن من الشاشة عند فتح إعداد PowerPoint Tool Setup من شريط الأدوات، كما يظهر ملف PowerPoint في وضع إعادة تشغيل PowerPoint.



يختلفي شريط الأدوات PowerPoint تلقائيًا بعد الخروج من وضع التشغيل.

التثبيت مع نظام التشغيل Windows - برنامج LightPen3

١-٥ وظيفة شريط الأدوات PowerPoint

الوصف	الأيقونة
لتغيير حجم شريط الأدوات	
لتغيير وضع شريط الأدوات PowerPoint	
للتغيير إلى وضع الماوس	
للتغيير إلى المفتاح الأيمن للماوس	
للتغيير إلى قلم فرشاة أحمر	
محو	
لمحو الكل	
للرجوع إلى الصفحة السابقة	
للذهاب إلى الصفحة التالية.	
تحديد الصفحة	
إيقاف تشغيل الشريحة	

التثبيت مع نظام التشغيل Mac

يتميز برنامج LightPen3 باحتوائه على وظيفة التحكم اللمسي الضوئي

١- متطلبات النظام

للتشغيل العادي لوظيفة التحكم اللمسي الضوئي؛ يرجى التأكد من تحقق متطلبات النظام التالية:

تثبيت برنامج LightPen3

متطلبات النظام	
نظام التشغيل	نظام التشغيل Mac X v10.5 أو ما أعقبه من إصدارات
وحدة المعالجة المركزية	معالج Intel
الذاكرة	٢ جيجا بايت أو أكثر
الحد الأدنى للمساحة المطلوبة على القرص الثابت	١٠٠ ميجابايت

٢- تثبيت البرنامج

١-٢ تثبيت برنامج التشغيل

* صل جهاز العرض بجهاز كمبيوتر لاستخدامه كمحرك أقراص، انظر الخطوة ٣ من خطوات التثبيت.

- الخطوة ١: أدخل القرص المضغوط "دليل المالك" إلى محرك CD.
- الخطوة ٢: افتح المجلد "LightPen Software for Mac" الموجود على القرص المضغوط. انسخ ملف mac.zip إلى محرك الأقراص الثابتة.
- الخطوة ٣: انقر نقرًا مزدوجًا فوق الملف mac.zip. انقل أيقونة SPDriver ICON إلى سطح المكتب ثم باشر عملية التثبيت.

٢-٢ تثبيت برنامج LightPen 3

- الخطوة ١: أدخل القرص المضغوط "دليل المالك" إلى محرك CD.
- الخطوة ٢: افتح المجلد "LightPen Software for Mac" الموجود على القرص المضغوط. انسخ ملف LightPen3.zip إلى محرك الأقراص الثابتة.
- الخطوة ٣: انقر نقرًا مزدوجًا فوق الملف LightPen3.zip. انقل أيقونة LightPen3 ICON إلى سطح المكتب ثم باشر عملية التثبيت.

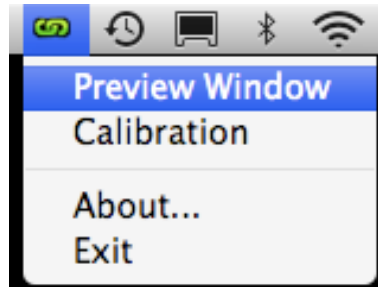
التثبيت مع نظام التشغيل Mac - برنامج LightPen

٣- بدء وظيفة التحكم اللمسي الضوئي

٣-١ صل جهاز العرض بجهاز كمبيوتر عبر كبل USB، قد يظهر النظام على النحو الموضح في الشكل التالي.

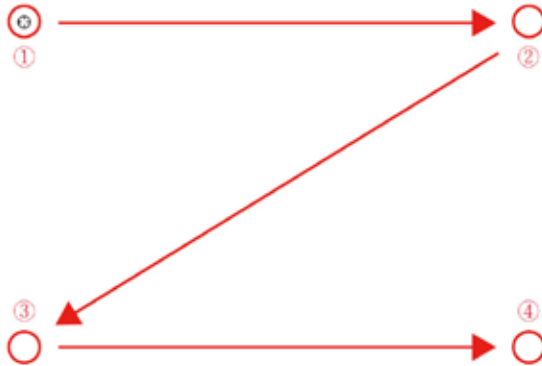


٣-٢ انقر فوق أيقونة  وستظهر القائمة الموضحة أدناه.



* حدد "About..." لعرض المعلومات الموضحة لإصدار البرنامج.

٣-٣ حدد وظيفة "Calibration" (المعايرة) لتنفيذ إجراء المعايرة.



٣-٤ يحفظ النظام بيانات المعايرة بعد لمس أربع نقاط للمعايرة.

التثبيت مع نظام التشغيل Mac - برنامج LightPen

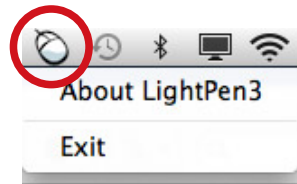
٤- شريط الأدوات

١-٤ شريط أدوات LightPen3

بعد تثبيت برنامج LightPen3، يظهر شريط أدوات البرنامج على الجانب الأيمن من الشاشة.



* حدد "About LightPen3" (حول LightPen3) لعرض المعلومات الموضحة لإصدار البرنامج.



التثبيت مع نظام التشغيل Mac - برنامج LightPen

٣-٤ الوظائف الرئيسية

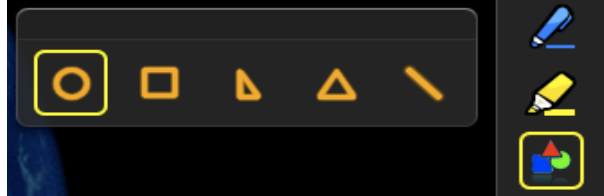
الوصف	الاسم	الأيقونة
وظائف الماوس.	الماوس	
قلم فرشاة أحمر.	قلم فرشاة أحمر	
قلم فرشاة أخضر.	قلم فرشاة أخضر	
قلم فرشاة أزرق.	قلم فرشاة أزرق	
قلم فرشاة أحمر شفاف.	قلم تحديد	
لرسم الدوائر والمستطيلات والمثلثات ومتساوية الساقين والخطوط.	أدوات الرسم	
لتحديد عرض ولون القلم الفرشاة.	عرض ولون القلم الفرشاة	
لمحو الأخطاء التي يحدثها قلم الفرشاة.	الممحاة	
لمحو الأخطاء التي يحدثها قلم الفرشاة.	مسح الكل	
لحفظ المحتويات والرسومات اليدوية للصفحة الحالية.	حفظ	
للتبديل إلى وضع سبورة الشرح.	وضع سبورة الشرح	
للمرجع إلى الصفحة السابقة.	الصفحة السابقة	
للمضي إلى الصفحة التالية.	التالي	
لتحرير الكتابة اليدوية.	المحرر	
لفتح لوحة مفاتيح الشاشة.	لوحة مفاتيح الشاشة	
للخروج من برنامج التطبيق.	خروج	

التثبيت مع نظام التشغيل Mac - برنامج LightPen

٣-٤ الوظائف الفرعية

(١) أدوات الرسم

انقر فوق القائمة الرئيسية وستظهر قائمة فرعية منسدلة من القائمة الرئيسية كما هو موضح أدناه.
انقر لتحديد أداة الرسم المفضلة للكتابة يدويًا.



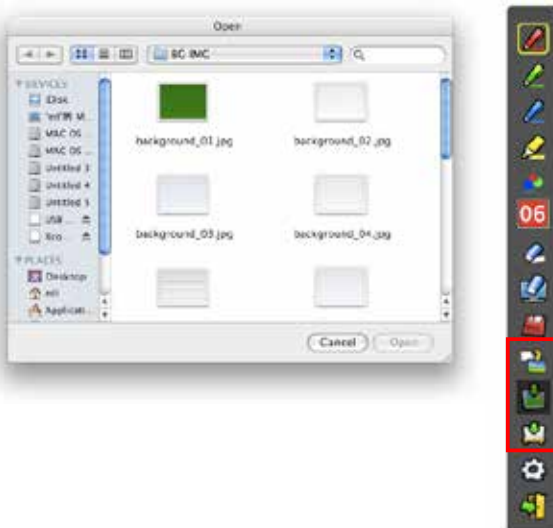
(٢) وضع سبورة الشرح

انقر فوق ، وستتغير القائمة الرئيسية إلى خلفية بيضاء كما تتغير الوظائف  

إلى  لاستيراد الخلفيات و  لاستيراد سبورة الشرح.

١- انقر فوق  وستعرض نافذة التحديد ما يتيح استيراد الصور التي ترغب في

استخدامها كخلفية، انظر الشكل التالي.



التثبيت مع نظام التشغيل Mac - برنامج LightPen

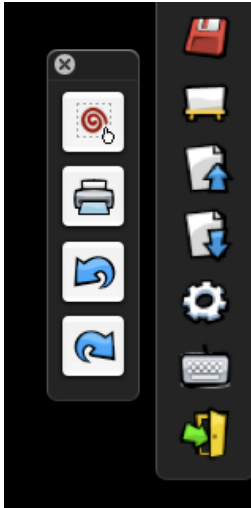
٢- انقر فوق  لإعادة الخلفية إلى وضع سبورة الشرح.

انقر فوق  مرة أخرى للخروج من وضع سبورة الشرح.

(٣)  أدوات التحرير

انقر فوق  وستظهر قائمة فرعية منسدلة من القائمة الرئيسية كما هو موضح أدناه. انقر

لتحديد وظيفة التحرير المفضلة.




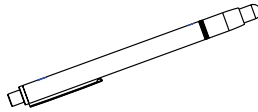
الوصف	الأيقونة
لتحديد الصورة المرسومة كعنصر من أجل التكبير أو التصغير أو التدوير أو الحذف أو التحريك.	
لطباعة الشاشة الحالية.	
للتراجع عن الإجراء الأخير.	
لإلغاء التراجع عن الإجراء الأخير.	

التثبيت مع نظام التشغيل Mac - برنامج LightPen

٤=٤ التبدل بين وضعي □ الماوس وقلم الفرشاة

يمكنك التبدل بين أوضاع الماوس أو قلم الفرشاة من خلال توجيه رأس القلم لأعلى أو أسفل الصورة المعروضة ثم الضغط على رأس القلم.

تتغير أيقونات شريط الأدوات إلى  عند التبدل إلى وضع الماوس؛ كما تتغير إلى  عند التبدل إلى وضع قلم الفرشاة.



تظهر العناصر الموجودة داخل المربع الأصفر كصور مصغرة بشريط الأدوات، مما يسهل تحديد الوضع الحالي.

التثبيت مع نظام التشغيل Mac - برنامج LightPen

٤-٥ تغيير وضع شريط الأدوات

ثمة طريقة سريعة لتغيير وضع الرؤية بشريط الأدوات. اضغط على رأس القلم الضوئي على الجانب الأيمن أو الأيسر للشاشة، وبذلك يمكنك تغيير وضع الرؤية بشريط الأدوات.



التثبيت مع نظام التشغيل Linux - برنامج SPDriver

يتميز برنامج SPDriver باحتوائه على وظيفة التحكم اللمسي الضوئي

١- متطلبات النظام

للتشغيل العادي لوظيفة التحكم اللمسي الضوئي؛ يرجى التأكد من تحقق متطلبات النظام التالية:

تثبيت SPDriver

متطلبات النظام	
Linux OS Ubuntu 10.04, Debian 5.05, Suse 11.3	نظام التشغيل
Intel® Core™2 Duo ٠.٢ جيجا هرتز أو ما يليه من إصدارات (يوصى باستخدام وحدة المعالجة المركزية المخصصة)	وحدة المعالجة المركزية
٢ جيجا بايت أو أكثر	الذاكرة
١٠٠ ميجابايت	الحد الأدنى للمساحة المطلوبة على القرص الثابت

٢- خطوات تثبيت SPDriver

* صل جهاز العرض بجهاز كمبيوتر. افتح محرك الأقراص الذي ظهر بعد التوصيل. انسخ ملف *Linux.rar* إلى سطح المكتب. قم بفك الضغط وتشغيل *1-setup*، (يرجى استخدام القرص المضغوط للتثبيت إذا تعذر إنشاء *SP driver*).

* يرجى تسجيل الدخول كمستخدم أصلي قبل التثبيت.

الخطوة ١: أدخل القرص المضغوط "دليل المالك" إلى محرك CD.

الخطوة ٢: افتح المجلد "SPDriver for Linux" وانسخ ملف *Linux.rar* إلى

سطح المكتب وقم بفك الضغط.

الخطوة ٣: انسخ ملف *Linux.rar* إلى سطح المكتب. قم بفك الضغط وتشغيل *1-setup*، لبدء التثبيت.

الخطوة ٤: اكتمال عملية التثبيت بنجاح.

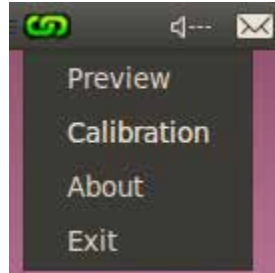
التثبيت مع نظام التشغيل Linux - برنامج SPDriver

٣- بدء وظيفة التحكم اللمسي الضوئي

٣-١ صل جهاز العرض بجهاز كمبيوتر عبر كبل USB، قد يظهر النظام على النحو الموضح في الشكل التالي.

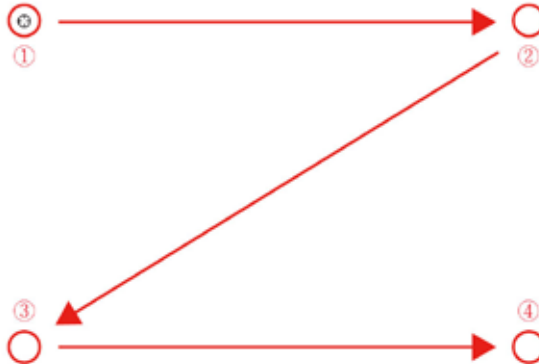


٣-٢ انقر فوق أيقونة  وستظهر القائمة الموضحة أدناه.



* حدد "About" (حول) لعرض المعلومات الموضحة لإصدار البرنامج.

٣-٣ حدد وظيفة "Calibration" (المعايرة) لتنفيذ إجراء المعايرة، (لا توجد خلفية بيضاء أثناء المعايرة).



٣-٤ يحفظ النظام بيانات المعايرة بعد لمس أربع نقاط للمعايرة.

س١: ما سبب ظهور رسالة "The LightPen program is not found" (برنامج LightPen غير موجود)؟

ج: قد يرجع السبب إلى ما يلي:

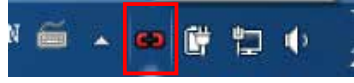
- (١) عدم توصيل جهاز العرض بالكمبيوتر على النحو الصحيح، وفي هذه الحالة يرجى التأكد من صحة إدخال كبل USB في كلا من الكمبيوتر وجهاز العرض.
- (١-١) أدخل كبل USB مرة أخرى في حالة ظهور الشاشة على النحو المبين أدناه.



- (٢-١) عدم توصيل كبل USB على النحو الصحيح بالكمبيوتر وجهاز العرض، وعندئذ يرجى التأكد من صحة إدخال كبل USB في كلا من الكمبيوتر وجهاز العرض، وفي حالة ظهور أي مما هو موضح في الشكل (أ) على الكمبيوتر الذي يعمل بنظام التشغيل Windows، فهذا يعني عدم اتصال كبل USB أو أن منفذ USB لا يعمل. ويمكن استخدام وظيفة القلم الضوئي عند ظهور شاشة كذلك المعروضة في الشكل (ب).

(ب)

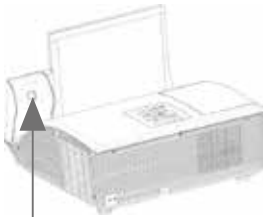
(أ)



- (٢) يرجى استخدام كبل USB المرفق مع جهاز العرض. يرجى الاتصال بالموزع عند الحاجة إلى وصلة USB.
- (٣) منفذ USB بجهاز الكمبيوتر لا يعمل. يرجى الاتصال بفريق تكنولوجيا المعلومات.

س٢: متى يتعذر تحقيق الهدف المقصود من دورة المعايرة على النحو الصحيح؟

- ج: (١) يرجى التأكد من عمل المؤشر أو القلم الضوئي من عدمه:
- (١-١) يرجى التأكد وجود بطارية مشحونة بالقدر الكافي في المؤشر أو القلم الضوئي ومن عملهما.
- (٢-١) عند استخدام المؤشر أو القلم الضوئي؛ يرجى تجنب الكتابة في منطقة الظل (انظر الشكل التالي) والاحتفاظ بزاوية درجتها ٢٥ درجة من شاشة العرض، علمًا بأنه لا يمكن استخدام المؤشر أو القلم الضوئي إلا عند استقبال المستشعرات للإشارات الصادر منهما.

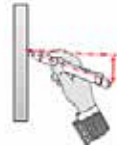


مستشعر CMOS

استكشاف الأعطال وإصلاحها

الرجاء وضع القلم الضوئي وشاشة العرض على زاوية ٢٥ درجة أو أكثر من بعضهما البعض.

تجنب الكتابة في أماكن الظل



(٢) قد تكون الإضاءة المحيطة ساطعة بالقدر الذي يتعذر معه العمل بشكل صحيح،
وحينئذ يرجى إبعاد شاشة العرض والمستشعرات عن مصادر الإضاءة
المحيطة المباشرة.

(١-٢) تعامد ضوء الشمس المباشر على شاشة العرض.

(٢-٢) وجود مصادر إضاءة بالقرب من المستشعرات.

يرجى غلق برنامج SPDriver وفتحه مرة أخرى. وفي حال استمرار المشكلة المعروضة في السؤال
٥: قم بإزالة نقاط الإضاءة حتى تختفي جميع □ من النافذة.

س٣: متى يختفي المؤشر أثناء توجيه القلم الضوئي؟

ج: قد يرجع السبب إلى ما يلي:

(١) سوء معايرة النظام. تأكد من توجيه المؤشر نحو الدائرة المستهدفة أثناء المعايرة.

(٢) قد يتغير موقع العرض أو حجم العرض أو مسافة العرض.

(٣) قد تتغير دقة العرض. يرجى إعادة المعايرة لحل هذه المشكلة.

س٤: متى يقفز المؤشر؟

ج: قد تكون الإضاءة المحيطة ساطعة بالقدر الذي يتعذر معه

العمل بشكل صحيح، يرجى إبعاد شاشة العرض

والمستشعرات من الضوء المحيط منع □ للتداخل، خاصة

عند التعرض لضوء الشمس المباشر (راجع السؤال ٢).

س٥: ما سبب ظهور رسالة

The ambient light is too bright to run the light pen"

system properly (الإضاءة المحيطة ساطعة بالقدر الذي

يتعذر معه تشغيل القلم الضوئي بشكل صحيح)؟

ج: قد تتعارض شدة الإضاءة مع وظائف

المستشعرات الموجودة بجهاز العرض،

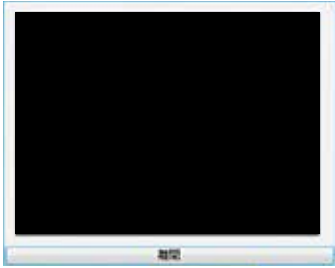
وحينئذ يرجى مستشعرات جهاز العرض

عن مصادر الإضاءة المحيطة المباشرة.

٦: قد يعرض برنامج التشغيل رسالة تفيد عدم التوافق

عند توصيل وحدة SP مرة أخرى نظر □ لوجود

برنامج تشغيل SP على جهاز الكمبيوتر أصلاً.



استكشاف الأعطال وإصلاحها

٦: لماذا لا يـصدر SPDriver أي استجابة من وظيفة لوحة المفاتيح الافتراضية عند الضبط على <وضع الماوس> في نظام التشغيل Windows Vista أو Windows 7؟

ج: قد تكون هذه الوظيفة في SPDriver مقيـدة بالإعداد الافتراضي <التحكم في حساب المستخدم، UAC> في نظام التشغيل Windows. يمكن للمستخدم تعديل الإعداد باتباع الخطوات التالية.

(١) ادخل صفحة الإعداد من <القائمة ابدأ/لوحة التحكم/حسابات المستخدمين>.



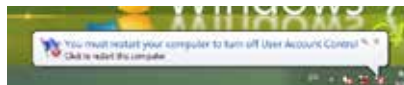
(٢) حدد <تغيير إعدادات التحكم في حساب المستخدم>.



(٣) غيـر مستوى التحكم في حساب المستخدم إلى "عدم الإعلام مطلقاً" ثم انقر فوق "موافق" لتأكيد التغيير.



(٤) أعد تشغيل الكمبيوتر لإكمال العملية.



This image shows a single sheet of white paper with horizontal ruling lines. The lines are evenly spaced and run across the width of the page. There are no margins, text, or other markings on the paper.

NOTES

This image shows a single sheet of white paper with horizontal ruling lines. The lines are evenly spaced and run across the width of the page. There are no margins, text, or other markings on the paper.

AUTHORISED DISTRIBUTOR



WWW.I3-TECHNOLOGIES.COM
INFO@I3-TECHNOLOGIES.COM