

# i3PROJECTOR

VEJLEDNING TIL DE INTERAKTIVE  
FUNKTIONER



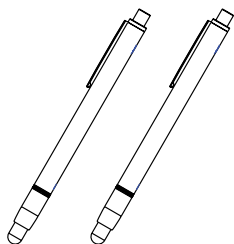
Projektor med optisk trykstyring - liste over dele.....	i
Tilbehør .....	ii
Installering i Windows.....	1
Installering på Mac .....	20
Installering i Linux.....	28
Fejlfinding .....	30

# PROJEKTOR MED OPTISK TRYKSTYRING - LISTE OVER DELE

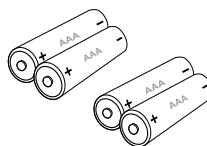
## Tjekliste over tilbehør

Tjek venligst denne liste over tilbehør, og sørg for at alt tilbehøret fulgte med din projektor. Hvis der mangler nogen dele, bedes du venligst kontakte forhandleren, hvor du købte produktet.

1. Lyspen



2. Batteri (AAA)

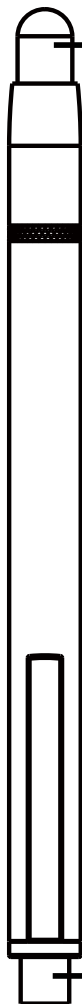


# TILBEHØR

## Taster og knapper til lyspennen



Set bagfra



Set forfra

Spids med trykstyring

Før du bruger lyspennen  
Sørg for at den er tændt.

Sådan bruges din lyspen?

Tryk spidsen af pennen mod skærmen, hvorefter pennen signalerer den placering til sensoren i projektoren. Spidsen på pennen begynder at lyse, når den sender signalet.

- 1) Hold spidsen af pennen på et vilkårligt sted på skærmen.
- 2) Tryk spidsen mod skærmen for at aktivere den. Hvis du står på tilstanden malerpensel, kan du trække linjer med pennen.



### Bemærk:

Sensoren på spidsen af pennen bruger strøm, når spidsen rører ved noget. Du bedes venligst slukke for pennen, når den ikke er i brug. Tryk på spidsen af pennen, for at se om den lyser.

Tænd/sluk-knap

# INSTALLERING I WINDOWS

**Softwaren der følger med din lyspen, indeholder en optisk trykstyringsfunktion**

## 1. Systemkrav

For at den optiske trykstyringsfunktion virker ordentligt, skal du sørge for at følgende systemkrav opfyldes.

### Installering af softwaren til din lyspen

Systemkrav	
Operativsystem	Microsoft Windows XP (SP2) (32bit)/Vista (32bit)/Windows 7 (32bit/64bit)
CPU	Intel® Core™ 2 Duo 2,0 GHz eller bedre (dedikeret GPU anbefales)
Hukommelse	2 GB eller mere
Minimum ledig harddiskplads	100 MB

# INSTALLERING I WINDOWS

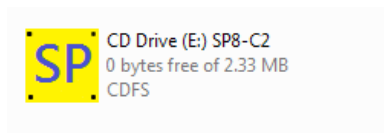
## 2. Softwareinstallation

### 2.1 Driverinstallation

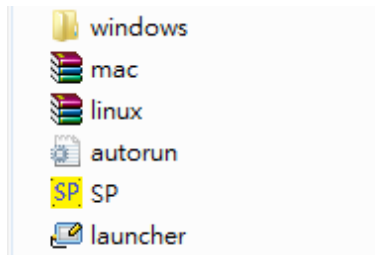
<Installering med en USB-enhed>

Der oprettes et cd-drev, når det eksterne modul forbindes til computeren via et USB-kabel (se figur 1).

Åbn mappen windows\Setup.exe på cd-drevet, for at installere SPDriver. Du kan trykke på Launcher.exe, for at starte SPDriver direkte.



Figur 1



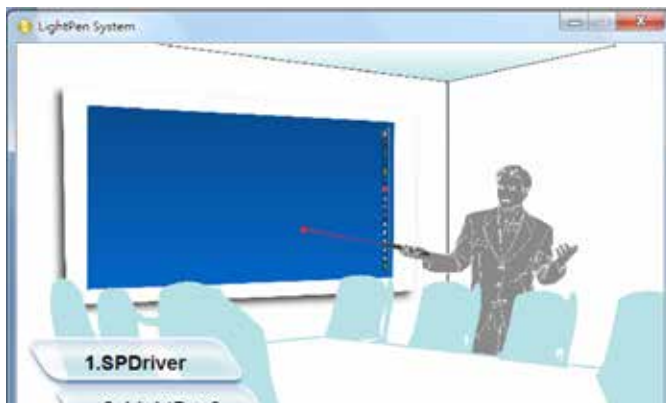
Figur 2

<Installering med en cd>

**Trin 1:** Sæt cd'en der fulgte med brugsvejledningen i cd-drevet.

**Trin 2:** Åbn mappen "LightPen Software for Windows", der findes på cd'en.

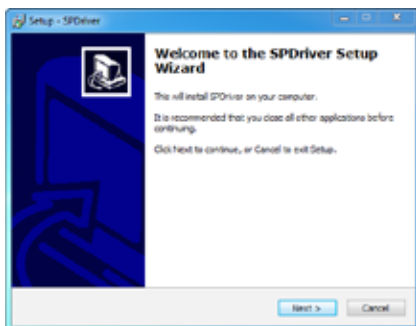
**Trin 3:** Dobbeltklik på "Setup.exe", hvorefter pop op-vindue nedenfor kommer frem.



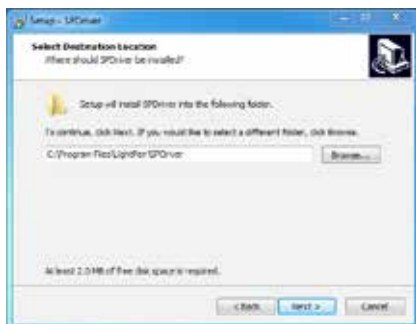
# INSTALLERING I WINDOWS - SPDRIVER

## Trin 4:

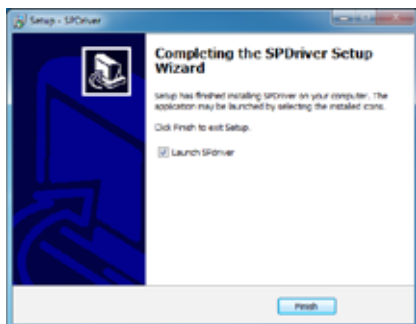
- (1) Klik på SPDriver, hvorefter pop op-vinduet nedenfor kommer frem. Klik på Next (Næste) for at fortsætte.



- (2) Vælg destinationsmappen til installationen (da er bruges en standardmappe). Klik på Next (Næste) for at fortsætte.



- (3) Vent venligst indtil installationen er fuldført.



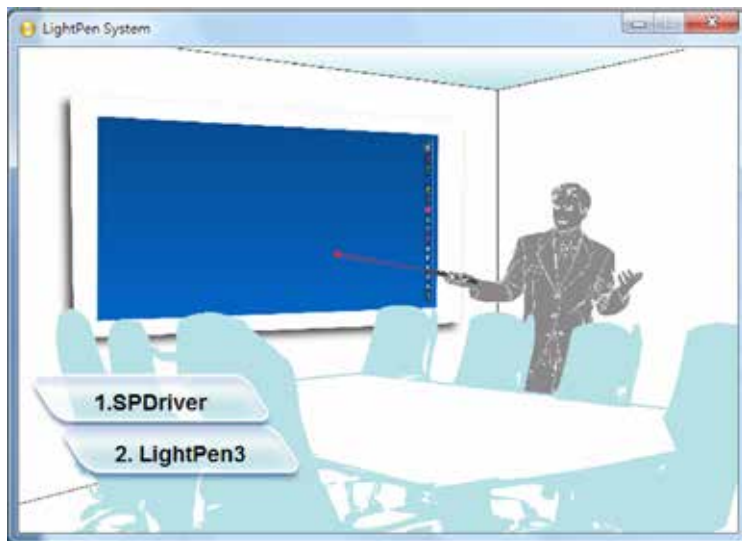
# INSTALLERING I WINDOWS - LIGHTPEN3

## 2.2 Installering af softwaren til LightPen 3

**Trin 1:** Sæt cd'en der fulgte med brugsvejledningen i cd-drevet.

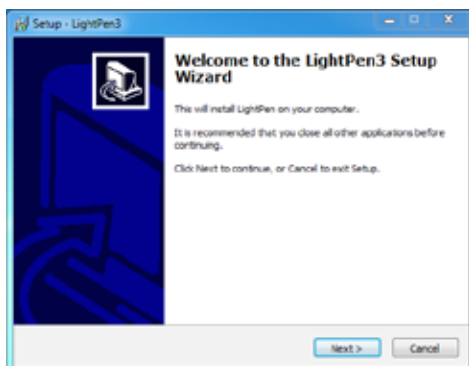
**Trin 2:** Åbn mappen "LightPen Software for Windows", der findes på cd'en.

**Trin 3:** Dobbeltklik på filen "Setup.exe", hvorefter pop op-vinduet nedenfor kommer frem.



**Trin 4:**

(1) Klik på LightPen3, hvorefter pop op-vinduet nedenfor kommer frem. Klik på Next (Næste) for at fortsætte.

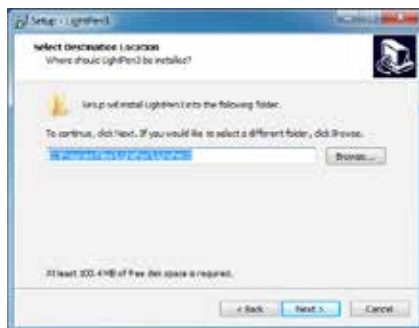




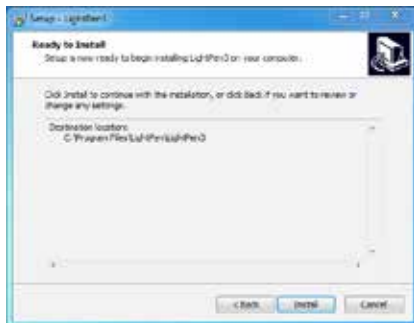
# INSTALLERING I WINDOWS - LIGHTPEN3

(2) Vælg destinationsmappen til installationen (da er bruges en standardmappe).

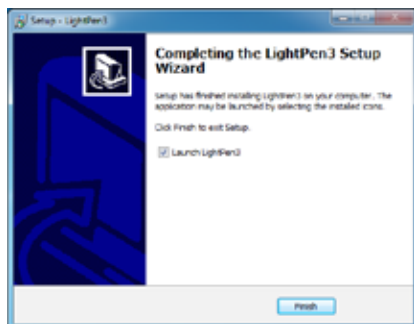
Klik på Next (Næste) for at fortsætte.



(3) Klik på Install (Installer), når du har godkendt installationsfilerne, for at fortsætte installationen.



(4) Vent venligst indtil installationen er fuldført.

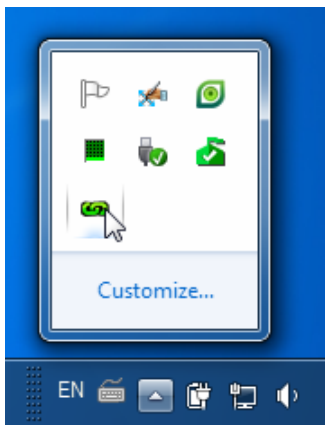


# INSTALLERING I WINDOWS - LIGHTPEN3

## 3. Sådan startes den optiske trykstyringsfunktion

**3.1 Når SPDriver er blevet installeret, skal du starte den via Start/Alle programmer/LightPen/SPDriver/SPDriver, og forbind herefter computeren og projektoren med et USB-kabel.**

På billederne nedenfor kan du se hvordan dit system muligvis ser ud.



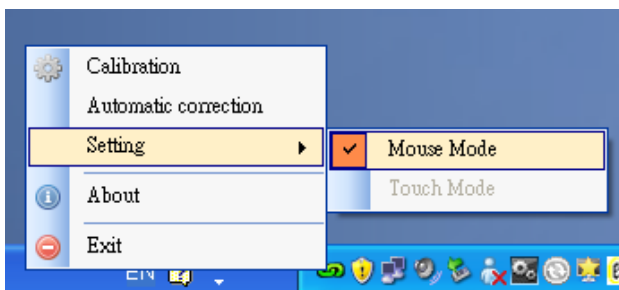
(Windows 7/VISTA)



(Win XP)

**3.2 Klik på ikonet  , hvorefter menuen nedenfor kommer frem.**

(VISTA/Win XP)

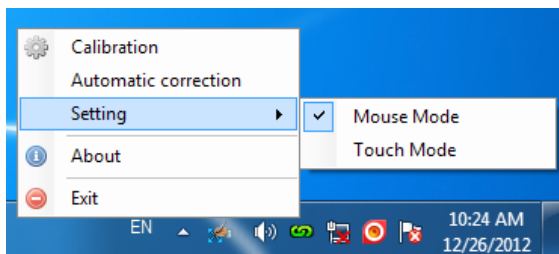


\* For Windows XP og Windows Vista er kun Mouse Mode tilgængelig

\* Vælg "About (Om)" for at se oplysninger om softwareversionen.

# INSTALLERING I WINDOWS - LIGHTPEN3

(Windows 7)

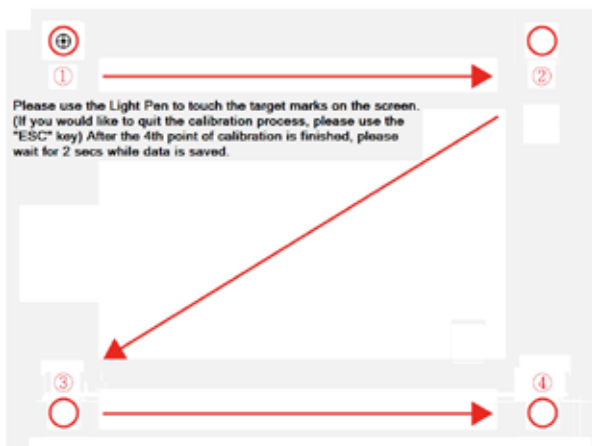


\* Microsoft Windows 7 understøtter trykstyring med flere punkter. Når du bruger din projektor med en pc, der kører med Windows 7, kan du vælge om du vil bruge styring med mus eller trykstyring.

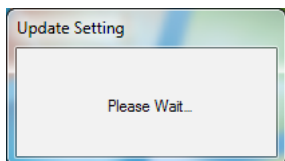
\* Vælg "About (Om)" for at se oplysninger om softwareversionen.

## 3.3

### (1) Vælg Calibration (Kalibrering) for at kalibrere enheden



Når du har trykket på de fire kalibreringspunkter, gemmer systemet kalibreringsdataene. Vent venligst mens systemet gemmer dataene.



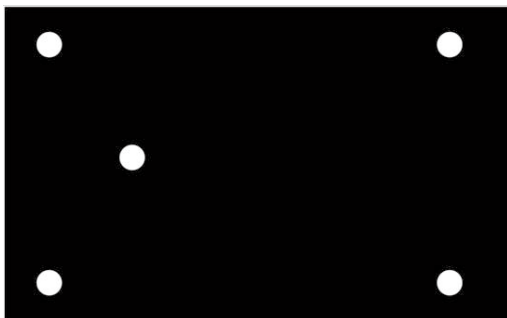
# INSTALLERING I WINDOWS - LIGHTPEN3

## (2) Automatisk kalibrering

Du kan vælge Auto Calibration (Automatisk kalibrering), for at kalibrere dit produkt som beskrevet på billedet i figur 3. Du må IKKE spærre for billederne, der vises på skærmen under den automatisk kalibrering.



Figur 3



Figur 4

## 3.4 Enheden er nu kalibreret.

## 3.5 Den automatisk kalibrering mislykkedes

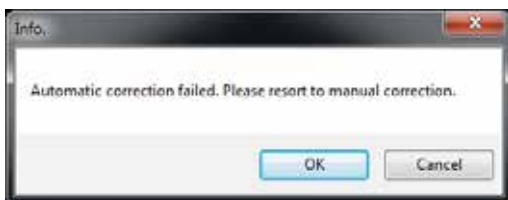


Figure 5

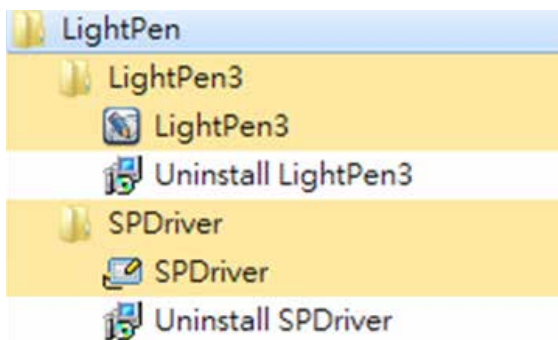
Hvis meddelelsen "auto calibrating failed (den automatisk kalibrering mislykkedes)" kommer frem, som vist i figur 5, kan du finde fejlen ved at gennemgå nedenstående trin, hvorefter du skal kalibrere enheden igen.

1. Sluk for lyset i lokalet, og sørg for at der ikke falder lystråler på kalibreringsskærmen
2. Undgå, at gå foran objektivet og sørg for at det ikke rystes under kalibrering
3. Juster fokussen, så billedet bliver skarpt

# INSTALLERING I WINDOWS - LIGHTPEN3

## 3.6 Sådan starter du driveren igen

Du kan starte driveren igen via "Start/Alle programmer/LightPen/SPDriver".

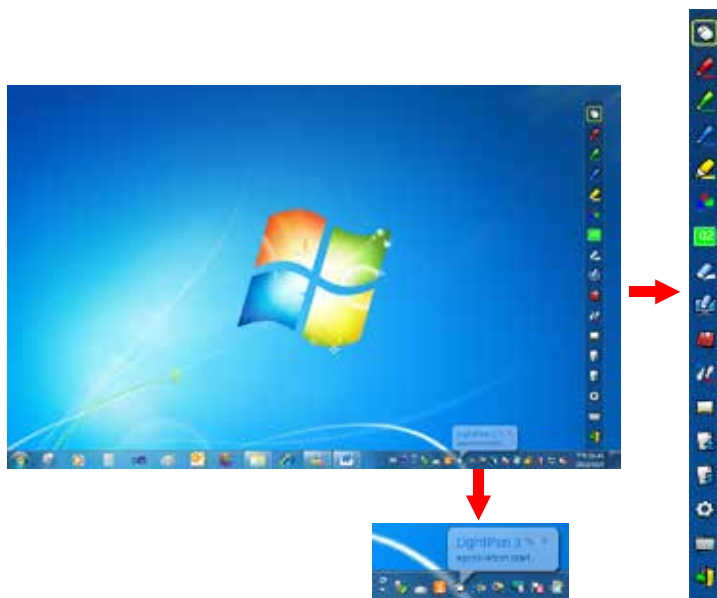


## 4. Værktøjslinjen

### 4.1 Værktøjslinjen i softwaren til LightPen3

Værktøjslinjen i softwaren til LightPen3 Når du har installeret programmet til LightPen3, og valgt "Start/Alle programmer/LightPen/LightPen3", kommer der en værktøjslinjen frem til højre på skærmen (se figur).

\* Tryk på LightPen-ikonet, og vælg About (Om), for at se oplysninger om softwareversion.



# VÆRKTØJSLINJE - LIGHTPEN3


## 4.2 Hovedfunktionerne

Ikoner	Navne	Beskrivelse
	Mus	Musefunktioner.
	Rød tuschpen	Rød tuschpen.
	Grøn tuschpen	Grøn tuschpen.
	Blå tuschpen	Blå tuschpen.
	Tuschmarkør	Gennemsigtig tuschmarkør.
	Tegneredskaber	Til at tegne cirkler, rektangler, ligebenede trekanter og streger med.
	Tuschpennens tykkelse og farve	Vælg tuschpennens stregtykkelse og farve.
	Viskelæder	Visk dine streger ud igen.
	Visk alt ud	Visk alle stregerne ud.
	Gem	Gem indholdet og tegnerne på den aktuelle side.
	Brug to tuschpenne	Brug Full Screen Dual Pen (to tuschpenne på en fuld skærm), eller Divided Screen Dual Pen (del skærmen op i to), og skriv på dem begge på samme tid.
	Whiteboard	Skift til whiteboard som baggrund.
	Forrige side	Gå tilbage til forrige side.
	Næste side	Gå videre til næste side.
	Redigeringsfunktion	Rediger din håndskrift.
	Tastatur på skærmen	Åbn tastaturet på skærmen.
	Luk	Luk softwaren.

# INSTALLERING I WINDOWS - LIGHTPEN3


## 4.3 Underfunktioner

- (1)  Tegneredskaber

Klik på , hvorefter der kommer en undermenu frem, som vist på billedet nedenfor. Klik på det ønskede tegneredskab til dine tegninger.



- (2)  To tuschpenne

Klik på , hvorefter der kommer en undermenu frem, som vist på billedet nedenfor. Klik på den ønskede tegnefunktion til dine tegninger.

### Ikoner

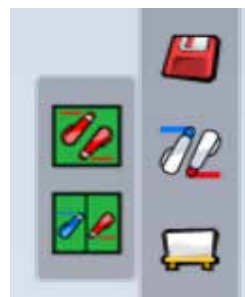


To kan tegne med det samme redskab på en fuld skærm.



To kan tegne med enten det samme eller to forskellige redskaber på en opdelt skærm.


### To tuschpenne



## INSTALLERING I WINDOWS - LIGHTPEN3

- (2.1)  To tuschpenne på en fuld skærm  
To kan tegne med det samme redskab på en fuld skærm.



-  To tuschpenne på en opdelt skærm  
To kan tegne med enten det samme eller to forskellige redskaber på en opdelt skærm.








# INSTALLERING I WINDOWS - LIGHTPEN3


## (2.2) Værktøjslinjen

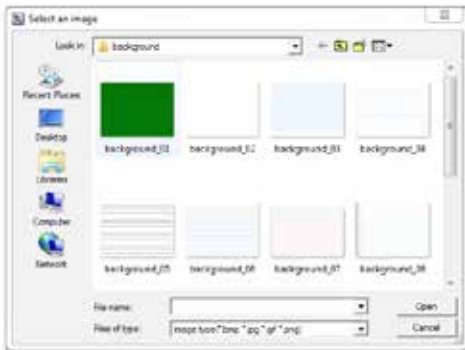
Ikoner	Navne	Beskrivelse
	Rød tuschpen	Rød tuschpen.
	Grøn tuschpen	Grøn tuschpen.
	Blå tuschpen	Blå tuschpen.
	Hvid tuschpen	Hvid tuschpen.
	Tynd rund streg	Tynd tuschpen.
	Tyk rund streg	Tyk tuschpen.
	Firkantet streg	Firkantet tuschpen.
	Viskelæder	Visk dine streger ud igen. * Det er kun muligt at bruge et viskelæder, når der bruges to tuschpenne på en fuld skærm på en gang.
	Visk alt ud	Visk alle stregerne ud.
	Importer baggrund	Indlæs en brugerdefineret baggrund.
	Gem	Gem indholdet og tegnerne på den aktuelle side.
	Luk	Afslut brug af to tuschpenne.

# INSTALLEREN I WINDOWS - LIGHTPEN3


(3)  Whiteboard

Klik på , hvorefter skærmen ændres til et whiteboard og funktionerne på værktøjslinjen ændres til Importer baggrund , og Importer whiteboard .

i. Klik på  , hvorefter vinduet væl et billede kommer frem, hvor du kan vælge hvilket billede du vil bruge som baggrund. Se billedet herunder.










ii. Klik på  , for at bruge et whiteboard som baggrund igen.

Klik på  igen, for at afslutte whiteboardet.

# INSTALLERING I WINDOWS - LIGHTPEN3

(4)  Redigeringsværktøjerne

Klik på , hvorefter der kommer en undermenu frem, som vist på billedet nedenfor. Klik på den ønskede redigeringsfunktion.

Ikoner	Beskrivelse
	Udskriv det aktuelle skærbillede.
	Fortryd sidste handling.
	Annuler fortrydelse af sidste handling.
	Simuler spotlight-effekter.
	Simuler gardin-effekter.
	Skift fra lodret til vandret værktøjslinje.
	Skift mellem visning af værktøjslinjen på venstre eller højre side af skærmen.

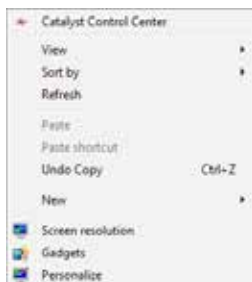
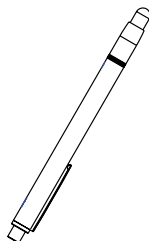


## 4.4 Sådan bruges interaktionsfunktionen

På mus-tilstanden bruges lypennen som en mus.

Spidsen på pennen virker som et museklik når den trykkes ind.

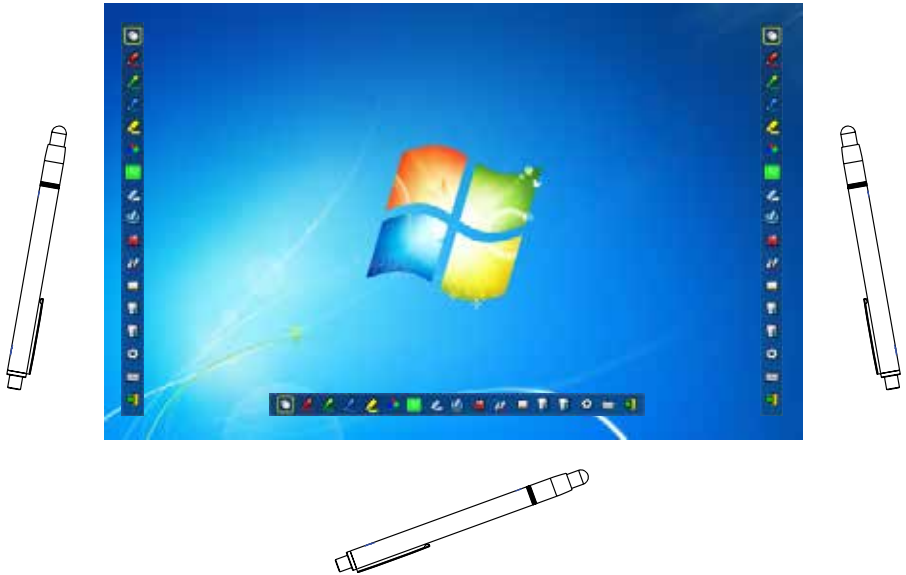
Holdes spidsen på pennen nede i 2-3 sekunder, virker det som et højreklik med en mus. Se billedet herunder.



# INSTALLERING I WINDOWS - LIGHTPEN3

## 4.5 Ændring af værktøjslinjens retning

Peg lyspennen på et vilkårligt sted på det fremviste billede, og tryk på spidsen for at skifte fra lodret til vandret værktøjslinje. Peg lyspenne til højre eller venstre på det fremviste billede, og tryk på spidsen for at skifte fra vandret til lodret værktøjslinje.



# INSTALLERING I WINDOWS - LIGHTPEN3

## 4.6 Ændring af værktøjslinjens placering

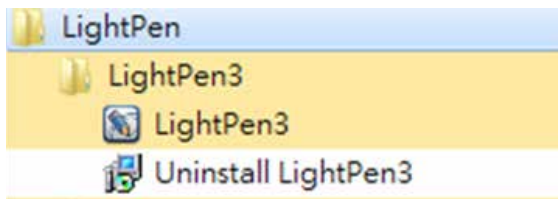
Peg lyspennen til højre eller venstre på det fremviste billede, og tryk på spidsen for at skifte fra værktøjslinjen aktuelle placering til lodret placering. Tryk igen for at vise eller skjule værktøjslinjen.

Peg lyspennen nedad og væk fra billedet, og tryk på spidsen for at vise eller skjule værktøjslinjen i vandret placering.



## 4.7 Sådan starter du programmet til LightPen igen

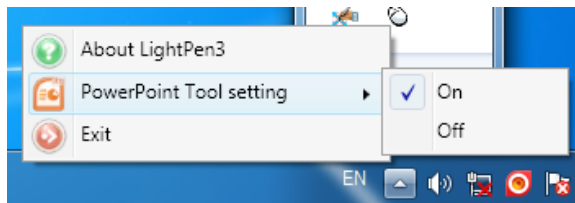
Du kan starte programmet til LightPen3 igen via "Start/Alle programmer/LightPen/LightPen3".



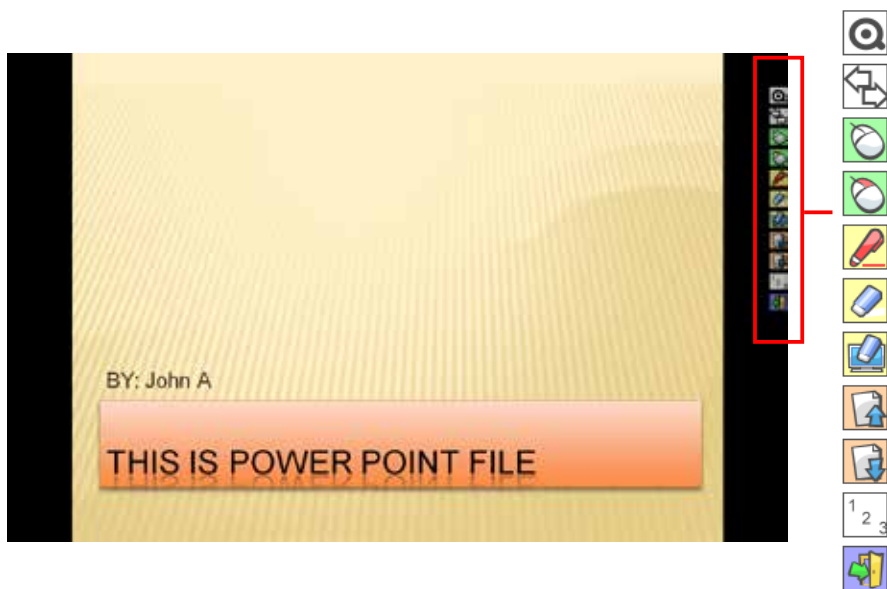
# INSTALLERING I WINDOWS - LIGHTPEN3

## 5. Værktøjslinjen i PowerPoint

LightPen3 har en værktøjslinje til PowerPoint, som understøtter Microsoft Office 2003 eller senere versioner.




I PowerPoint kommer der en værktøjslinje frem på højre side af skærmen, hvis du slår PowerPoint Tool til i værktøjslinjen og viser PowerPoint-filen i visningsfunktion.



Værktøjslinjen i PowerPoint lukker automatisk, når du afslutter visningsfunktionen.

# INSTALLERING I WINDOWS - LIGHTPEN3

## 5.1 Funktionerne på værktøjslinjen i PowerPoint

Ikoner	Beskrivelse
	Ændre værktøjslinjens størrelse
	Skift værktøjslinjens placering i PowerPoint
	Skift til mus-tilstand
	Skift til højreknap på musen
	Skift til rød tuschpen
	Slet
	Slet alt
	Gå tilbage til forrige side
	Gå videre til næste side
	Vælg side
	Vælg afspilning af sider

# INSTALLERING PÅ MAC

Softwaren der følger med din LightPen3, indeholder en optisk trykstyringsfunktion

## 1. Systemkrav

For at den optiske trykstyringsfunktion virker ordentligt, skal du sørge for at følgende systemkrav opfyldes.

Installering af softwaren til LightPen3

Systemkrav	
Operativsystem	Mac OS X v10.5 eller nyere
CPU	Intel processor
Hukommelse	2 GB eller mere
Minimum ledig harddiskplads	100 MB

## 2. Softwareinstallation

### 2.1 Driverinstallation

*\* Forbind din projektor til en computer, så den fungerer som et diskdrev. Se installationsvejledningerne i trin 3.*

**Trin 1:** Sæt cd'en der fulgte med brugsvejledningen i cd-drevet.

**Trin 2:** Åbn mappen "LightPen Software for Mac" på din cd. Kopier filen mac.zip til din harddisk.

**Trin 3:** Dobbeltklik på filen mac.zip. Flyt ikonet SPDriver til dit skrivebord og start installationen.

### 2.2 Installering af softwaren til LightPen 3

**Trin 1:** Sæt cd'en der fulgte med brugsvejledningen i cd-drevet.

**Trin 2:** Åbn mappen "LightPen Software for Mac" på din cd. Kopier filen LightPen3.zip til din harddisk.

**Trin 3:** Dobbeltklik på filen LightPen3.zip. Flyt ikonet LightPen3 til dit skrivebord og start installationen.



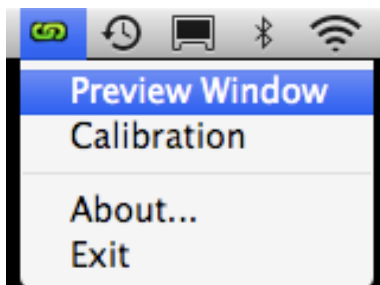
# INSTALLERING PÅ MAC - LIGHTPEN3

## 3. Sådan startes den optiske trykstyringsfunktion

3.1 Forbind projektoren til en pc med et USB-kabel. På billedet nedenfor kan du se hvordan dit system muligvis ser ud.

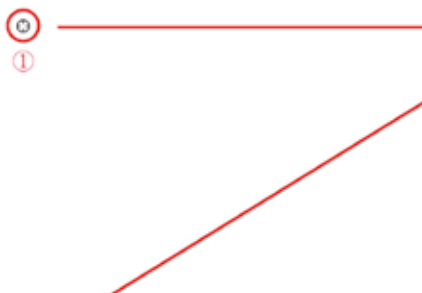


3.2 Klik på ikonet , hvorefter menuen nedenfor kommer frem.



\* Vælg "About (Om)" for at se oplysninger om softwareversionen.

3.3 Vælg "Calibration (Kalibrering)" for at starte kalibreringen.



3.4 Når du har trykke på de fire kalibreringspunkter, gemmer systemet kalibreringsdataene.

# INSTALLERING PÅ MAC - LIGHTPEN3

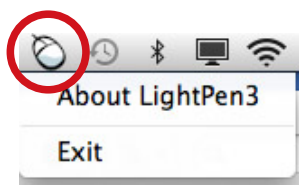
## 4. Værktøjslinjen

### 4.1 Værktøjslinjen i LightPen3

Når du har installeret programmet til LightPen3, kommer der en værktøjslinje frem på højre side af skærmen.



\* Vælg About LightPen3 (Om LightPen3) for at se oplysninger om softwareversionen.



# INSTALLERING PÅ MAC - LIGHTPEN3

## 4.2 Hovedfunktionerne

Ikoner	Navne	Beskrivelse
	Mus	Musefunktioner.
	Rød tuschpen	Rød tuschpen.
	Grøn tuschpen	Grøn tuschpen.
	Blå tuschpen	Blå tuschpen.
	Tuschmarkør	Gennemsigtig tuschmarkør.
	Tegneredskaber	Til at tegne cirkler, rektangler, ligebenede trekanter og streger med.
	Tuschpennens tykkelse og farve	Vælg tuschpennens stregtykkelse og farve.
	Viskelæder	Visk dine streger ud igen.
	Visk alt ud	Visk alle stregerne ud.
	Gem	Gem indholdet og tegnerne på den aktuelle side.
	Whiteboard	Skift til whiteboard som baggrund.
	Forrige side	Gå tilbage til forrige side.
	Næste side	Gå videre til næste side.
	Redigeringsfunktion	Rediger din håndskrift.
	Tastatur på skærmen	Åbn tastaturet på skærmen.
	Luk	Luk softwaren.

# INSTALLERING PÅ MAC - LIGHTPEN3

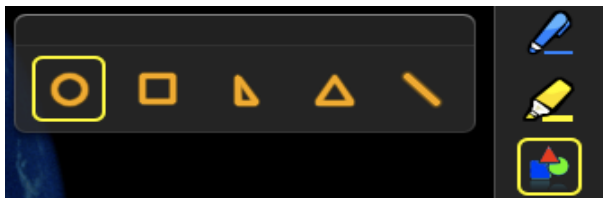
## 4.3 Underfunktioner



Tegneredskaber


Klik på hovedmenuen, hvorefter der kommer en undermenu frem, som vist på billedet nedenfor.

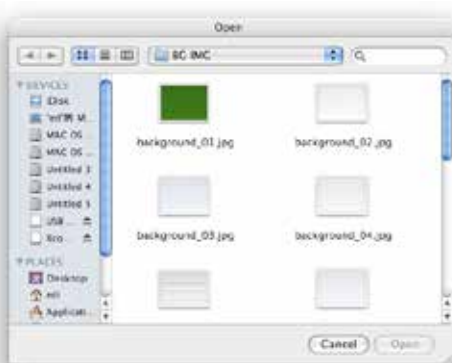
Klik på det ønskede tegneredskab til dine tegninger.



Whiteboard


Klik på  , hvorefter hovedmenuen skifter til en hvid baggrund, og ikonerne  og  skifter til ikonerne Importer baggrund  og Importer whiteboard  .

i. Klik på  , hvorefter vinduet vælg et billede kommer frem, hvor du kan vælge hvilket billede du vil bruge som baggrund. Se billedet herunder.



## INSTALLERING PÅ MAC - LIGHTPEN3

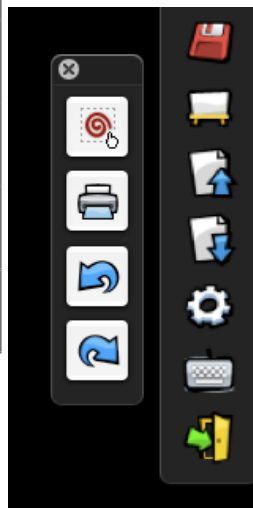
ii Klik på , for at bruge et whiteboard som baggrund igen.

Klik på , igen, for at afslutte whiteboardet.

### (3) Redigeringsværktøjerne

Klik på , hvorefter der kommer en undermenu frem, som vist på billedet nedenfor. Klik på den ønskede redigeringsfunktion.

Ikoner	Beskrivelse
	Laver din tegning til en genstand, der kan forstørres, formindskes, drejes, slettes og flyttes.
	Udskriv det aktuelle skærbillede.
	Fortryd sidste handling.
	Annuller fortrydelse af sidste handling.

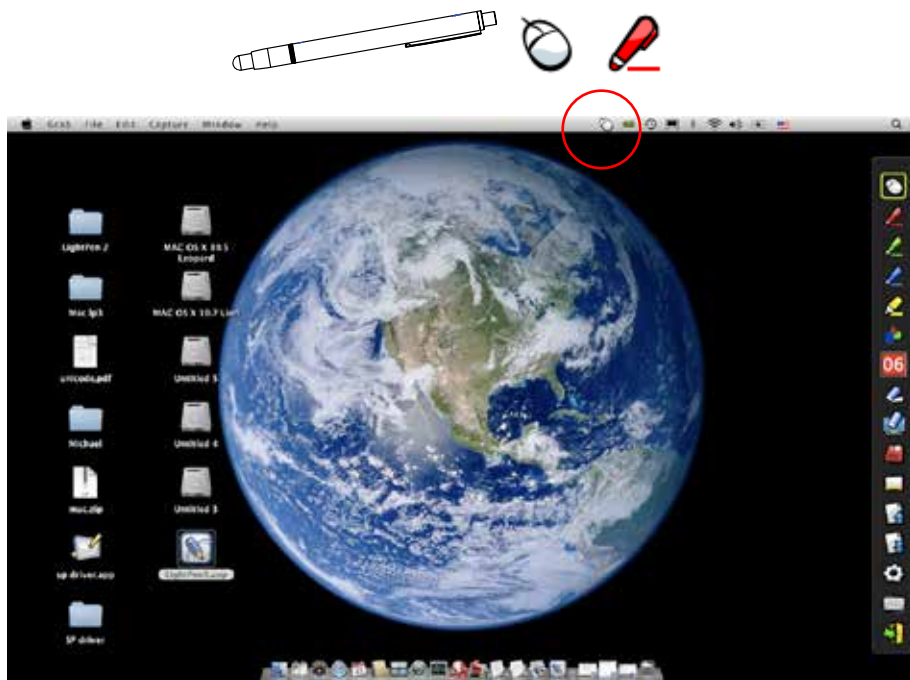


# INSTALLERING PÅ MAC - LIGHTPEN3

## 4.4 Skift mellem mus og tuschpen

Du kan skifte mellem mus og tuschpen ved at pege spidsen over eller under det fremviste billede, og tryk på spidsen.

Ikonet på værktøjslinjen skifter til , når du skifter til mus, og til , når du skifter til tuschpen.



Punkterne i det gule felt vises som miniaturebilleder på værktøjslinjen, så du nemt kan se den aktuelle tilstand.

# INSTALLERING PÅ MAC - LIGHTPEN3

## 4.5 Ændring af værktøjslinjens placering

Værktøjslinjens placering kan nemt og hurtigt ændres. Peg penne til højre eller venstre for skærmen, og tryk på spidsen, hvorefter værktøjslinjen skifter placering.



# INSTALLERING I LINUX -SPDRIVER

SPDriver-softwaren indeholder en optisk trykstyringsfunktion

## 1. Systemkrav

For at den optiske trykstyringsfunktion virker ordentligt, skal du sørge for at følgende systemkrav opfyldes.

Installering af SPDriver

### Systemkrav

Operativsystem	Linux OS Ubuntu 10.04, Debian 5.05, Suse 11.3
CPU	Intel® Core™ 2 Duo 2.0 GHz eller bedre (dedikeret GPU anbefales)
Hukommelse	2 GB eller mere
Minimum ledig harddiskplads	100 MB

## 2. Sådan installeres SPDriver

*\* Forbind din projektor til en computer. Åben diskdrevet, der kommer frem når du forbinder din projektor. Kopier Linux.rar til skrivebordet. Pak filen ud og kørs filen 1-setup. (Brug venligst cd'en til installationen, hvis SP-driveren ikke kan genereres).*

*\* Du skal logge på som hovedbruger før du starter installationen.*

**Trin 1:** Sæt cd'en der fulgte med brugsvejledningen i cd-drevet.

**Trin 2:** Åbn mappen "SPDriver for Linux", og kopier filen Linux.rar til skrivebordet og pak den op.

**Trin 3:** Kopier Linux.rar til skrivebordet. Pak den op og kørs filen 1-setup for at starte installationen.

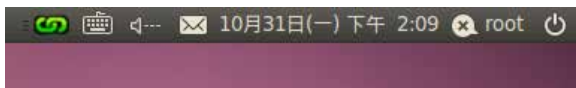
**Trin 4:** Installationen er færdig.



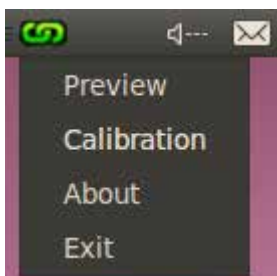
# INSTALLERING I LINUX -SPDRIVER

## 3. Sådan startes den optiske trykstyringsfunktion

3.1 Forbind projektoren til en pc med et USB-kabel. På billedet nedenfor kan du se hvordan dit system muligvis ser ud.



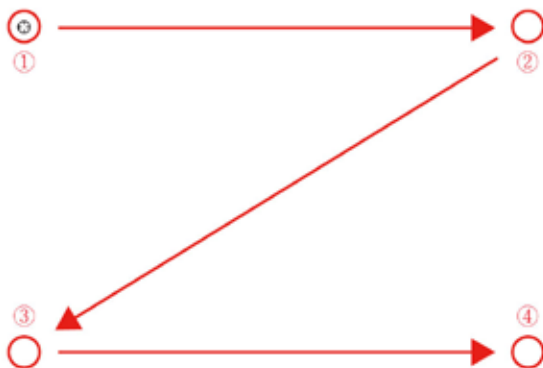
3.2 Klik på ikonet , hvorefter menuen nedenfor kommer frem.



\* Vælg "About (Om)" for at se oplysninger om softwareversionen.

3.3 Vælg "Calibration (Kalibrering)" for at starte kalibreringen.

(Der er ikke nogen hvid baggrund under kalibreringen).



3.4 Når du har trykke på de fire kalibreringspunkter, gemmer systemet kalibreringsdataene.

# FEJLFINDING

## SP.1: Hvorfor kommer meddelelsen "The LightPen program is not found (Programmet til LightPen blev ikke fundet)" frem?

SV.: Det kan enten være fordi:

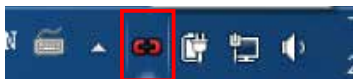
(1) Din computer og projektor er ikke ordentligt forbundet. Se venligst efter om USB-kablet sidder ordentligt i både computeren og projektoren.

(1-1) Hvis skærmen ser ud som nedenfor, skal trække USB-kablet ud og sætte det i igen.



(1-2) Hvis USB-kablet ikke er ordentligt forbundet til din computer eller projektor. Sørg for at USB-kablet sidder ordentligt både i computeren og projektoren. Hvis nedenstående skærmbillede (A) kommer frem i Windows, er USB-kablet ikke forbundet ordentligt eller USB-stikket er gået i stykker. Hvis skærmbillede (B) kommer frem, er din lyspen klar til brug.

(A)



(B)



(2) Brug venligst det USB-kabel, der følger med din projektor. Hvis du skal bruge et længere USB-kabel, bedes du kontakte din forhandler.

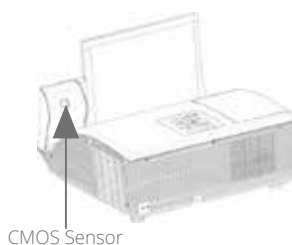
(3) USB-stikket på din computer virker ikke. Kontakt venligst en tekniker.

## Q2: Hvorfor virker de runde cirkler under kalibreringen ikke?

SV.: (1) Se efter om lyspennen virker:

(1-1) Sørg for at der er nok at batteri på din lyspen, og at den er tændt.

(1-2) Når du bruger din lyspen, bedes du undgå at skrive på steder med skygge (se billedet nedenfor), og hold pennen 25 grader mod det fremviste billede. Lyspennen virker kun, når dens signal kan modtages af sensorerne.



# FEJLFINDING

Undgå at skriver der, hvor der er skygge



Hold lyspennen 25 grader mod skærmen, eller mere mod hinanden



(2) Der er muligvis for meget lys i lokalet. Sørg venligst for at holde skærmen og sensorerne ude af lys.

(2-1) Skærmen rammes af direkte sollys.

(2-2) Der er lyskilder i nærheden af sensorerne.

Luk og åbn programmet til SPDriver. Hvis problemet i

spørgsmål 5 fortsætter, skal du fjerne samtlige lyskilder i lokalet.

## SP.3: Hvorfor kommer markøren ikke frem der, hvor jeg peger pennen?

SV.: Det kan enten være fordi:

(1) Systemet er ikke kalibreret ordentligt. Sørg for at trykke præcist på krydset i cirklerne under kalibreringen.

(2) Projiceringsstedet, projiceringsstørrelsen eller projiceringsafstanden er muligvis blevet ændret.

(3) Projiceringsopløsningen er muligvis blevet ændret.

Kalibrer venligst systemet igen for at løse dette

problem.

## SP.4: Hvorfor springer markøren rundt?

SV.: Der er muligvis for meget lys i lokalet. Sørg for at skærmen

og sensorerne ikke forstyrres af omgivende lys, specielt

direkte sollys (se spørgsmål 2).



## SP.5: Hvorfor kommer meddelelsen "The ambient light is too

**bright to run the light pen system properly (Det er for meget omgivende lys til at lyspensystemet kan virke ordentligt)" frem?**

SV.: Hvis der er for meget lys i lokalet, kan det forstyrre sensorerne der sidder i projektoren. Sørg for at sensorerne i projektoren holdes væk fra direkte lyskilder.

6: Da SP-driveren sidder i pc'en, er det den forkerte driver der vises, når du forbinder SP-modulet igen.

## SP.6: Hvorfor reagerer SPDriver ikke på det virtuelle tastatur, når funktionen <Mus-tilstand> bruges i Windows Vista/Windows 7?

SV.: Denne SPDriver-funktion kan være begrænset af standardindstillingen under <Kontrol af brugerkonti, UAC> i Windows. Brugeren kan ændre indstillingen på følgende måde.

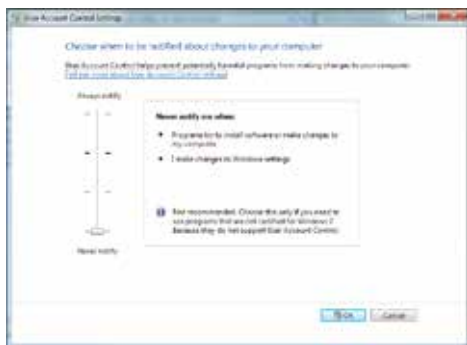
(1) Åbn indstillingssiden via <Menuen Start/Kontrolpanel/Brugerkonti>.



(2) Vælg <Rediger indstillingerne for Kontrol af brugerkonti>.

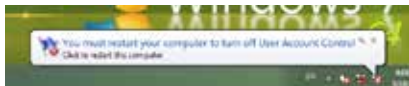


(3) Skift niveauet til "Giv aldrig besked", og klik derefter på "OK", for at bekræfte dit valg.



## FEJLFINDING

(4) Genstart computeren for at fuldføre processen.



## NOTES

This image shows a single sheet of white paper with horizontal ruling lines. The lines are evenly spaced and run across the width of the page. There are no margins, text, or other markings on the paper.

[illegible]

**AUTORISERET DISTRIBUTØR**



**WWW.I3-TECHNOLOGIES.COM**  
**INFO@I3-TECHNOLOGIES.COM**