

# i3PROJECTOR

INTERAKTIVE FUNKSJONER HÅNDBOK



Pakkeliste for optisk berøringskontrollprojektor .....i

Tilbehør .....ii

Installere i Windows OS ..... 1

Installere i Mac OS.....20

Installere i Linux OS .....28

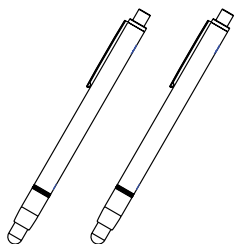
Feilsøking.....30

# PAKKELISTE FOR OPTISK BERØRINGSKONTROLLSPROJEKTOR

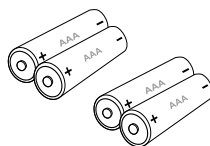
## Sjekkliste for tilbehør

Vennligst sjekk denne listen mot tilbehør som følger med den optiske berøringskontrollspjektoren. Vennligst ta kontakt med forhandleren der du kjøpte produktet for eventuelle manglende elementer.

1. Lyspenn



2. Batteri (AAA)

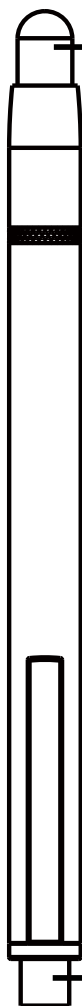


# TILBEHØR

## Taster og knapper for lyspennen



Bakside



Berøringskontrollpennetupp

Før du bruker lyspennen  
Sørg for at den er slått på.

Hvordan bruke (lyspennen)?

Trykk berøringskontrollpennetupp mot skjermen, så vil signaler fra tuppen til gyldige steder med sensorer i projektoren. Berøringskontrollpennetuppen lyser når den sender signaler.

- 1) Plasser pennen hvor som helst på skjermen.
- 2) Trykk pennetuppen til skjermen for å aktivere. Du kan trekke linjer i pensel-modus.



**Merk:**

Sensoren på pennen bruker strøm når spissen berører noe. Slå av pennen når den ikke er i bruk. Trykk pennen, og se om det kommer lys fra den for å være sikker.

Strømbryter

# INSTALLERE I WINDOWS OS

## LightPen-programvaren har en funksjon for optisk berøringskontroll

### 1. Systemkrav

For normal optisk berøringskontroll må du sørge for at følgende systemkrav er oppfylt.

#### Installer LightPen-programvaren

Systemkrav	
Operativsystem	Microsoft Windows XP (SP2) (32bit)/Vista (32bit)/Windows 7 (32bit/64bit)
Prosesor	Intel® Core™ 2 Duo 2.0 GHz eller bedre (dedikert GPU anbefales)
Minne	2 GB eller mer
Minimum harddiskplass	100 MB

# INSTALLERE I WINDOWS OS

## 2. Programvareinstallasjon

### 2.1 driverinstallasjon

<Installer fra USB-enhet>

En CD-stasjon opprettes ved å koble samspillmodulen til en datamaskin via en USB-kabel (se figur 1). Åpne windows\Setup.exe mappen i CD-stasjonen for å installere SPDriver. Du kan åpne Launcher.exe for å starte SPDriver direkte.

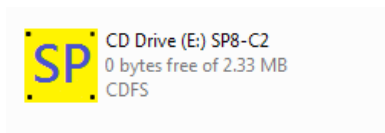
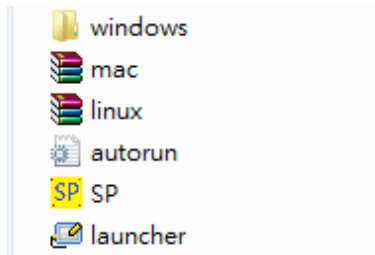


Figure 1



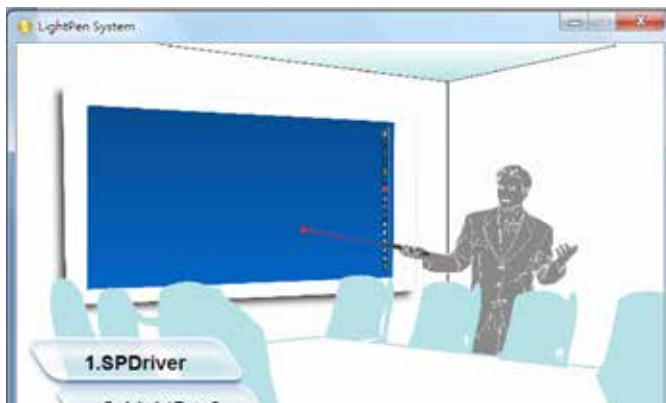
Figur 2

<Installer fra CD>

**Trinn 1:** Sett instruksjonsbok-CD-en inn i CD-stasjonen.

**Trinn 2:** Åpne mappen «LightPen Software for Windows» på CD-en.

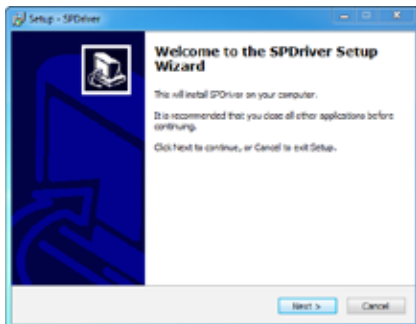
**Trinn 3:** Dobbeltklikk på «Setup.exe», så vil et vindu som dette vises.



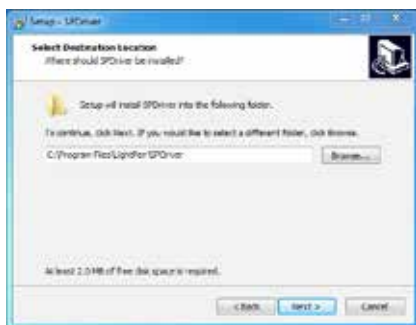
# INSTALLERE I WINDOWS OS - SPDRIVER

## Trinn 4:

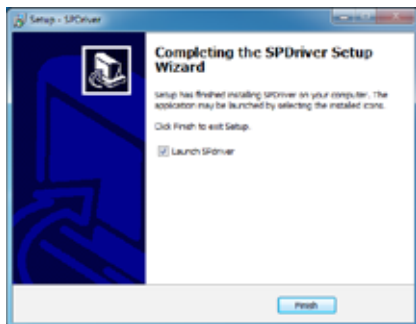
(1) Klikk på «SPDriver», så vil et vindu som dette vises. Klikk på Next (Neste) for å fortsette.



(2) Velg målmappe for installasjon (en standardmappe er oppgitt). Klikk Next (Neste) for å fortsette.



(3) Vent til installasjonen er fullført.



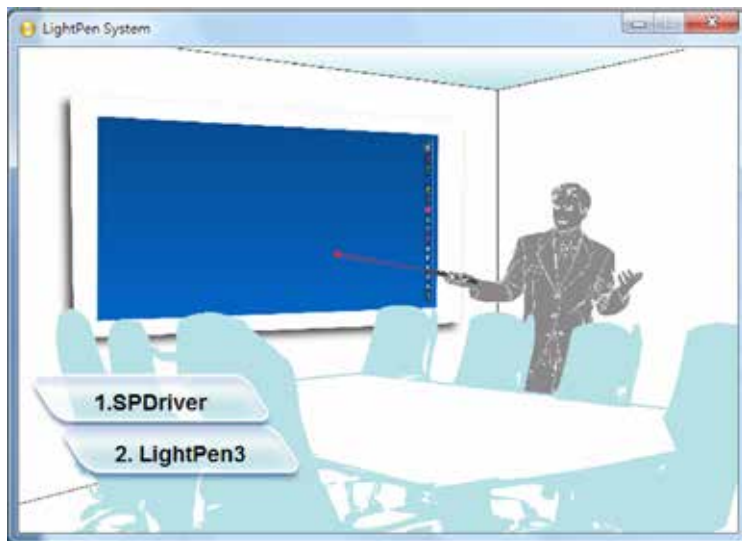
# INSTALLERE I WINDOWS OS - LIGHTPEN3

## 2.2 Installere LightPen 3-programvaren

**Trinn 1:** Sett instruksjonsbok-CD-en inn i CD-stasjonen.

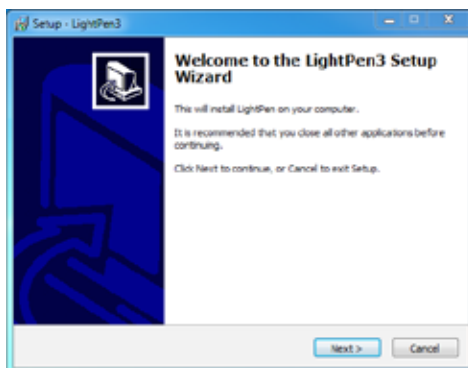
**Trinn 2:** Åpne mappen «LightPen Software for Windows» på CD-en.

**Trinn 3:** Dobbeltklikk på «Setup.exe», så vil et vindu som dette vises.



**Trinn 4:**

(1) Klikk på «LightPen3», så vil et vindu som dette vises. Klikk på Next (Neste) for å fortsette.

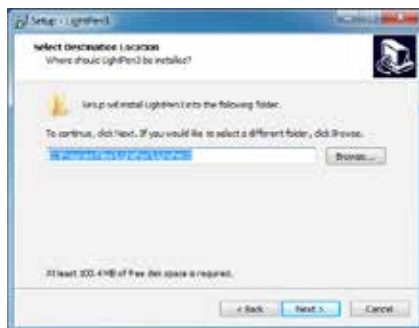




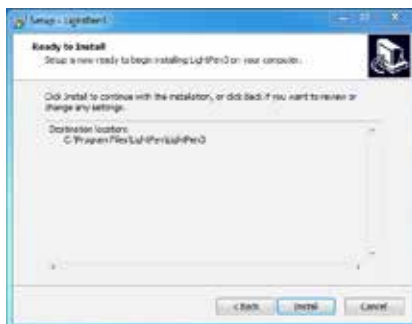
## INSTALLERE I WINDOWS OS - LIGHTPEN3

(2) Velg målmappe for installasjon (en standardmappe er oppgitt).

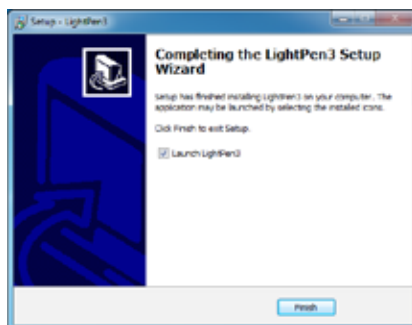
Klikk Next (Neste) for å fortsette.



(3) Klikk Installer når du har kontrollert installasjonsdata, så fortsetter installasjonen.



(4) Vent til installasjonen er fullført.

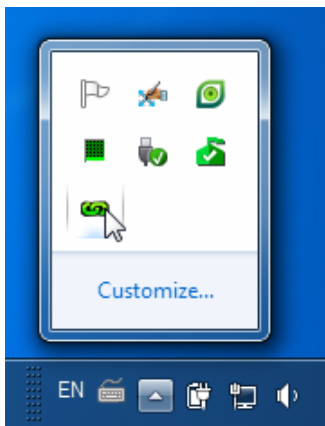


# INSTALLERE I WINDOWS OS - LIGHTPEN3

## 3. Initialisere funksjon for optisk berøringskontroll

**3.1 Når SPDriver er installert, kan du åpne den slik: Start/Alle programmer/LightPen/SPDriver/SPDriver, og deretter koble projektoren til en PC med en USB-kabel.**

Systemet kan se ut som figuren nedenfor.



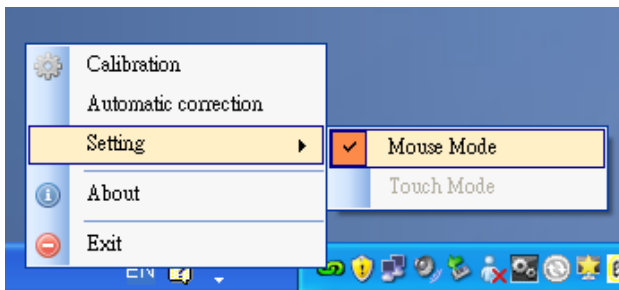
(Windows 7/VISTA)



(Win XP)

**3.2 Klikk på  -ikonet, så vil denne menyen vises.**

(VISTA/Win XP)

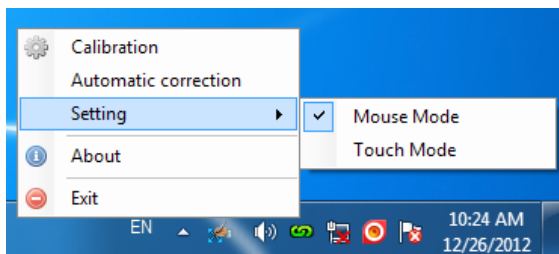


\* Standard Mouse Mode (musemodus) er kun tilgjengelig for Win XP og Win Vista.

\* Velg «About» (Om) for å vise informasjon om programvareversjonen.

# INSTALLERE I WINDOWS OS - LIGHTPEN3

(Windows 7)

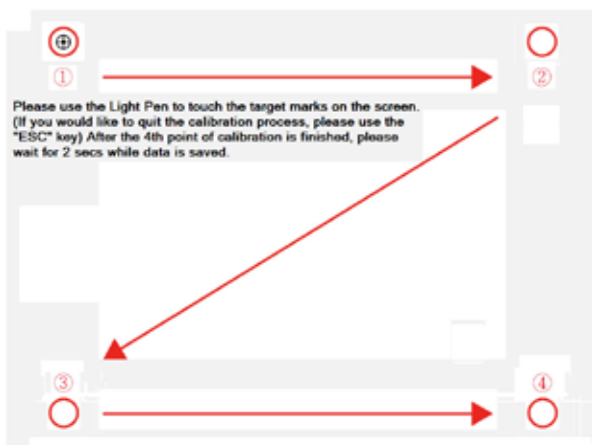


\* Microsoft Windows 7 OS støtter multipunktberøringskontroll. Når du bruker projektoren med en PC som kjører Microsoft Windows 7 OS, kan du velge å bruke standard musemodus eller multipunktberøringskontroll.

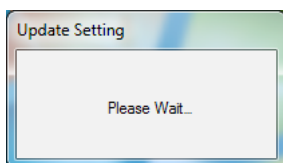
\* Velg «About» (Om) for å vise informasjon om programvareversjonen.

## 3.3

### (1) Velg Kalibrering for å utføre kalibreringen



Systemet lagrer kalibreringsdata når de fire kalibreringspunktene er berørt. Vennligst vent mens systemet lagrer data.



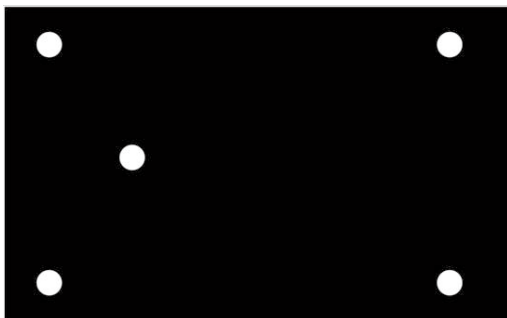
# INSTALLERE I WINDOWS OS - LIGHTPEN3

## (2) Automatisk kalibrering

Du kan velge automatisk kalibrering for å kalibrere produktet som skjermene vist i figur 3. IKKE blokker bildene i kalibreringsskjermbildet mens automatisk kalibrering er i gang.



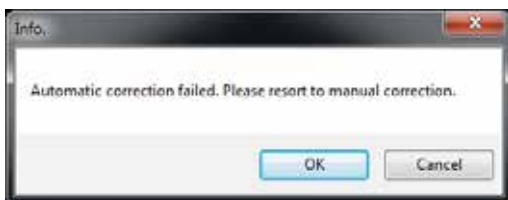
Figur 3



Figur 4

## 3.4 Kalibrering fullført.

## 3.5 Automatisk kalibrering mislyktes



Figur 5

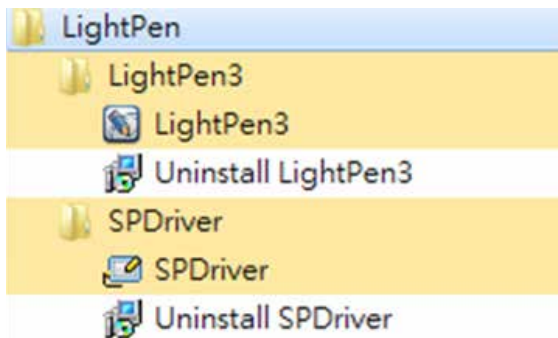
Hvis meldingen «auto calibrating failed» (automatisk kalibrering mislyktes) vises som i figur 5, følger du trinnene nedenfor for å feilsøke, og deretter utføre automatisk kalibrering igjen.

1. Slå lysene av eller, reduser lys som når kalibreringsskjermen
2. Ikke gå foran eller rør linsen under kalibrering
3. Juster fokus for å skjerpe bildene

# INSTALLERE I WINDOWS OS - LIGHTPEN3

## 3.6 Hvordan åpne driveren på nytt

Du kan åpne driveren ved å påne: «Start/Alle programmer/LightPen/SPDriver».

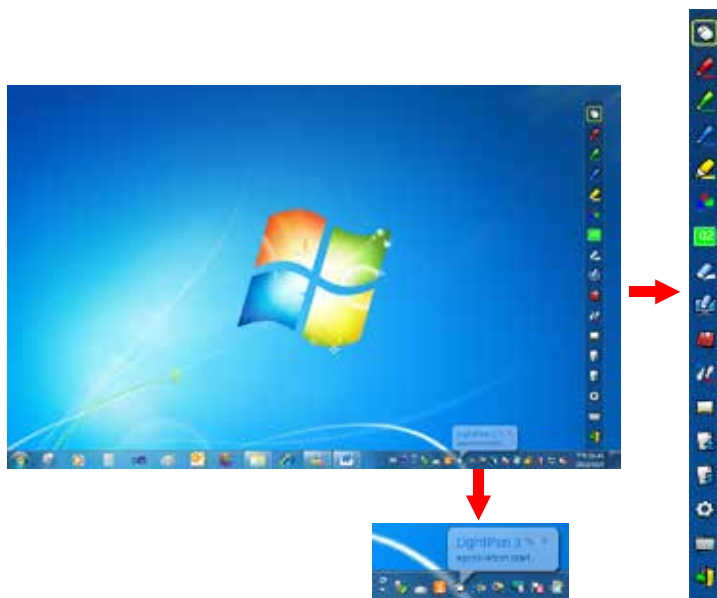


## 4. Verktøylinje

### 4.1 LightPen3-programvareverktøylinje














Når LightPen3-programmet er installert og «Start/Alle Programs/LightPen/LightPen3» åpnes, vil en verktøylinje vises på høyre side av skjermen (se figur).

\* Trykk LightPen-ikonet og velg «About» (Om) for å vise informasjon om programvareversjonen.



# VERKTØYLINJE - LIGHTPEN3

## 4.2 Hovedfunksjoner

Ikoner	Navn	Beskrivelser
	Mus	Musefunksjoner.
	Rød pensel	Rød pensel.
	Grønn pensel	Grønn pensel.
	Blå pensel	Blå pensel.
	Markeringspenn	Gjennomsiktig pensel.
	Tegneverktøy	For å tegne sirkler, rektangler, likebente trekanter og linjer.
	Bredde og farge på pensel	Velg bredde og farge på penselen.
	Viskelær	Slette strøk laget med penselen.
	Fjern alle	Slette alle strøk laget med penselen.
	Lagre	Lagre innhold og håndtegninger på gjeldende side.
	Dobbel penn-verktøy	Velg Full skjerm Dobbel penn eller Delt skjerm Dobbel penn-modus slik at to brukere kan skrive samtidig.
	Tavlemodus aktivert	Bytt til whiteboard-bakgrunnsmodus.
	Forrige side	Går tilbake til forrige side.
	Neste	Gå til neste side.
	Redigeringsprogram	Håndskriftredigeringsprogram.
	Skjermtastatur	Åpne skjermtastaturet.
	Avslutt	Avslutt programmet.

# INSTALLERE I WINDOWS OS - LIGHTPEN3

## 4.3 Underfunksjoner



### (1) Tegneverktøy

Klikk , så åpnes en undermenyen fra hovedmenyen som nedenfor. Klikk for å velge ønsket tegneverktøy for håndtegnning.



### (2) Dobbel penn-verktøy

Klikk , så åpnes en undermenyen fra hovedmenyen som nedenfor. Klikk for å velge ønsket tegnemodus for håndtegnning.

Ikoner	Beskrivelser
	Begge brukere tegner med det samme verktøyet i fullskjermmodus.
	Begge brukere tegner med det samme verktøyet eller ulike verktøy i delt skjermmodus.



## INSTALLERE I WINDOWS OS - LIGHTPEN3



(2.1) Fullskjerm dobbel penn

Begge brukere tegner med det samme verktøyet i fullskjermmodus.



Delt skjerm dobbel penn



Begge brukere tegner med det samme verktøyet eller ulike verktøy i delt skjermmodus.










# INSTALLERE I WINDOWS OS - LIGHTPEN3


## (2.2) Verktøylinje

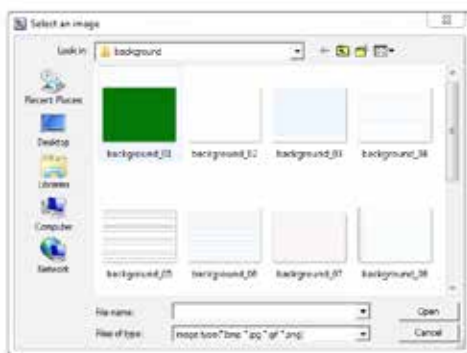
Ikoner	Navn	Beskrivelser
	Rød pensel	Rød pensel.
	Grønn pensel	Grønn pensel.
	Blå pensel	Blå pensel.
	Hvit pensel	Hvit pensel.
	Tynt rundt pennestrøk	Tynn pensel.
	Tykt rundt pennestrøk	Tykk pensel.
	Kvadratisk pennestrøk	Firkantet pensel.
	Viskelær	Slette strøk laget med penselen. * Kun ett viskelær er tilgjengelig i fullskjerm dobbel penn samtidig.
	Fjern alle	Slette alle strøk laget med penselen.
	Importer bakgrunn	Last egendefinert bakgrunn.
	Lagre	Lagre innhold og håndtegninger på gjeldende side.
	Avslutt	Avslutt dobbel pennemodus.

# INSTALLERE I WINDOWS OS - LIGHTPEN3


(3)  Tavlemodus aktivert

Klikker du , så vil skjermen skifte til tavlebakgrunn, og   de to funksjonene på verktøylinjen vil endre til  Importer Bakgrunn og  Importer tavle.

i. Klikk  så vil utvalgsvinduet vises slik at du kan importere ønskede bilder som bakgrunn. Se figuren under.



ii. Klikk  for å gjenopprette bakgrunnen til tavlemodus.

Klikk  igjen for å avslutte tavlemodus.

# INSTALLERE I WINDOWS OS - LIGHTPEN3

(4)  Redigeringsverktøy

Klikk  så åpnes en undermenyen fra hovedmenyen som nedenfor. Klikk for å velge ønsket redigeringsfunksjon.

Ikoner	Beskrivelser
	Skriv ut gjeldende skjermbilde.
	Angre forrige handling
	Utfør siste handling likevel.
	Simulere rampelyseffekter.
	Simulere gardineffekter.
	Bytt verktøylinjen fra vertikal til horisontal retning.

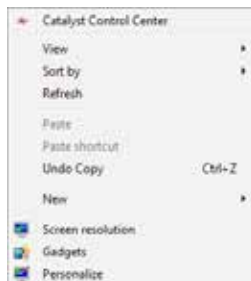
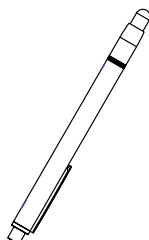


## 4.4 Hvordan bruke interaktiv funksjon

Du kan bruke lyspennen som en mus i musemodus.

Trykker du på lyspennen fungerer det som å klikke på musen.

Trykk og hold lyspennen i 2–3 sekunder for å høyreklikke med musen. Se figuren under.



# INSTALLERE I WINDOWS OS - LIGHTPEN3

## 4.5 Endre verktøylinjens retning

Pek lyspennen på et sted under projeksjon bildet og trykk på pennen for å flytte verktøylinjen fra vertikal til horisontal plassering.

Pek lyspennen til venstre eller høyre for projeksjonsbildet og trykk på pennen for å flytte verktøylinjen fra horisontal til vertikal plassering.



# INSTALLERE I WINDOWS OS - LIGHTPEN3

## 4.6 Endre verktøylinjens plassering

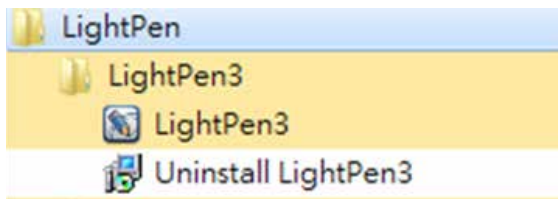
Pek lyspennen til venstre eller høyre bort fra skjermen og trykk på pennen for å flytte verktøylinjen til vertikal plassering. Trykk igjen for å vise eller skjule verktøylinjen.

Pek lyspennen til bunnen bort fra skjermen, og trykk på pennen for å vise eller skjule horisontal verktøylinje.



## 4.7 Åpne LightPen-programmet på nytt

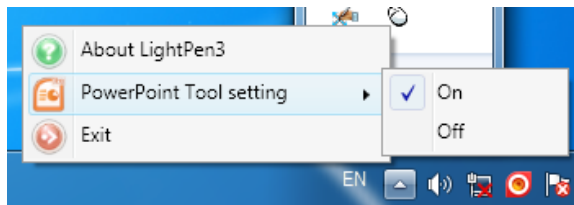
Du kan åpne LightPen3-programmet igjen ved å åpne «Start/Alle programmer/LightPen/LightPen3».



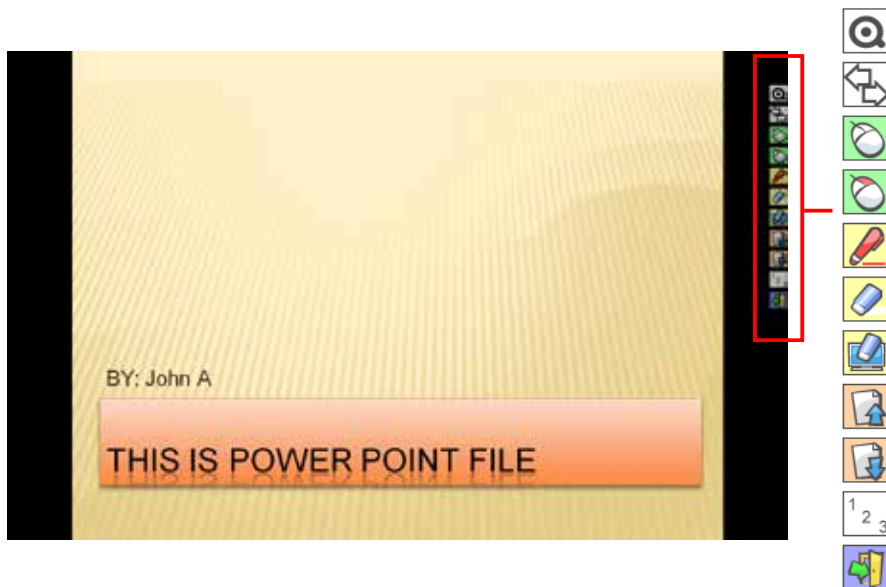
# INSTALLERE I WINDOWS OS - LIGHTPEN3

## 5. PowerPoint-verktøylinje

LightPen3 har en PowerPoint-verktøylinje som støtter Microsoft Office 2003 eller senere versjoner.



PowerPoint-verktøylinjen vises på høyre side av skjermen hvis du åpner PowerPoint Tool Setup (PowerPoint-verktøysoppsett) fra verktøylinjen og viser PowerPoint-fil i PowerPoint-avspillingsmodus.



PowerPoint-verktøylinjen lukkes automatisk etter at du avslutter avspillingsmodus.

# INSTALLERE I WINDOWS OS - LIGHTPEN3

## 5.1 Funksjonen til PowerPoint-verktøylinjen

Ikoner	Beskrivelser
	Endre størrelse på verktøylinjen
	Endre plasseringen av PowerPoint-verktøylinjen
	Bytt til musemodus
	Bytt til den høyre knappen på musen
	Bytt til rød pensel
	Slett
	Slett alle
	Gå tilbake til forrige side
	Gå til neste side
	Velg side
	Avslutt lysbildefremvisning

# INSTALLERE I MAC OS

LightPen3-programvaren har en funksjon for optisk berøringskontroll

## 1. Systemkrav

For normal optisk berøringskontroll må du sørge for at følgende systemkrav er oppfylt.

Installer LightPen3-programvaren

Systemkrav	
Operativsystem	Mac OS X versjon 10.5 eller nyere
Prosesor	Intel-prosessor
Minne	2 GB eller mer
Minimum harddiskplass	100 MB

## 2. Programvareinstallasjon

### 2.1 Driverinstallasjon

*\* Koble projektoren til en datamaskin for å fungere som en harddisk. Se trinn 3 for installasjon.*

**Trinn 1:** Sett instruksjonsbok-CD-en inn i CD-stasjonen.

**Trinn 2:** Åpne mappen «LightPen Software for Mac» på CD-en. Kopier filen mac.zip til harddisken.

**Trinn 3:** Dobbeltklikk på filen mac.zip. Flytt SPDriver-ikon på skrivebordet, og start installasjonen.

### 2.2 Installere LightPen 3-programvaren

**Trinn 1:** Sett instruksjonsbok-CD-en inn i CD-stasjonen.

**Trinn 2:** Åpne mappen «LightPen Software for Mac» på CD-en. Kopier filen LightPen3.zip til harddisken.

**Trinn 3:** Dobbeltklikk på filen LightPen3.zip. Flytt ikonet LightPen3, til skrivebordet og start installasjonen.



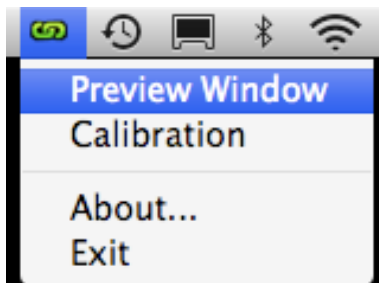
# INSTALLERE I MAC OS - LIGHTPEN3

## 3. Initialisere funksjon for optisk berøringskontroll

3.1 Koble projektoren og en PC med en USB-kabel. Systemet kan se ut som figuren nedenfor.

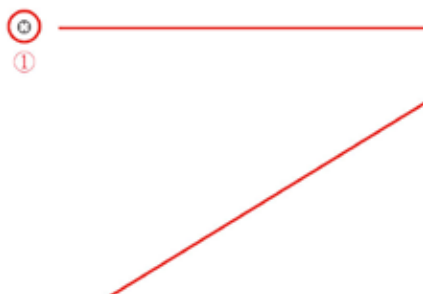


3.2 Klikk på  -ikonet, så vil denne menyen vises.



\* Velg «About...» (Om) ... for å vise informasjon om programvareversjonen.

3.3 Velg «Calibration» (Kalibrering) for å utføre kalibreringen.



3.4 Systemet lagrer kalibreringsdata når de fire kalibreringspunktene er berørt.

# INSTALLERE I MAC OS - LIGHTPEN3

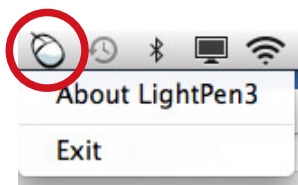
## 4. Verktøylinje

### 4.1 LightPen3-verktøylinje

Når LightPen3-programmet er installert og kjørt, vises en verktøylinje på høyre side av skjermen.



\* Velg «About LightPen3» (Om LightPen3) for å vise informasjon om programvareversjonen.



# INSTALLERE I MAC OS - LIGHTPEN3

## 4.2 Hovedfunksjoner

Ikoner	Navn	Beskrivelser
	Mus	Musefunksjoner.
	Rød pensel	Rød pensel.
	Grønn pensel	Grønn pensel.
	Blå pensel	Blå pensel.
	Markeringspenn	Gjennomsiktig pensel.
	Tegneverktøy	For å tegne sirkler, rektangler, likebente trekanter og linjer.
	Bredde og farge på pensel	Velg bredde og farge på penselen.
	Viskelær	Slette strøk laget med penselen.
	Fjern alle	Slette alle strøk laget med penselen.
	Lagre	Lagre innhold og håndtegninger på gjeldende side.
	Tavlemodus aktivert	Bytt til whiteboard-bakgrunnsmodus.
	Forrige side	Går tilbake til forrige side.
	Neste	Gå til neste side.
	Redigeringsprogram	Håndskriftredigeringsprogram.
	Skjerm tastatur	Åpne skjerm tastaturet.
	Avslutt	Avslutt programmet.

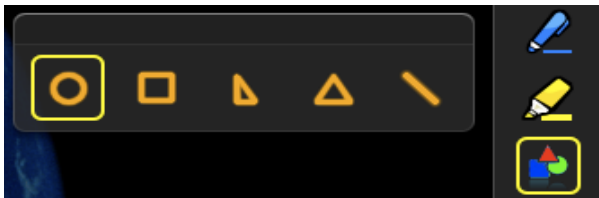
# INSTALLERE I MAC OS - LIGHTPEN3

## 4.3 Underfunksjoner








Tegneverktøy

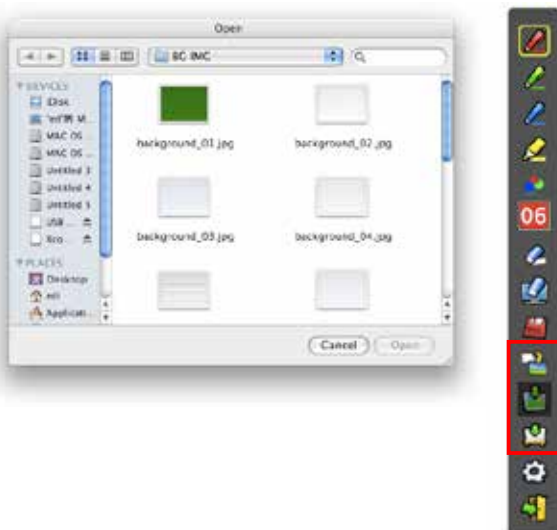
Klikk hovedmenyen, så vises en undermeny fra hovedmenyen som nedenfor. Klikk for å velge ønsket tegneverktøy for håndtegning.



Tavlemodus aktivert

Klikk på  , så vil hovedmenyen bytte til hvit bakgrunn   med de to funksjonene  Importer bakgrunnsbilde og  Importer tavle.

i. Klikk  , så vil utvalgsvinduet vises slik at du kan importere ønskede bilder som bakgrunn. Se figuren under.







# INSTALLERE I MAC OS - LIGHTPEN3

ii. Klikk  for å gjenopprette bakgrunnen til tavlemodus.

Klikk  igjen for å avslutte tavlemodus.

(3)  Redigeringsverktøy

Klikk  , så åpnes en undermenyen fra hovedmenyen som nedenfor. Klikk for å velge ønsket redigeringsfunksjon.

Ikoner	Beskrivelser
	Velg det du har tegnet som et objekt for å forstørre, minske, rotere, slette eller flytte det.
	Skriv ut gjeldende skjermbilde.
	Angre forrige handling
	Utfør siste handling likevel.

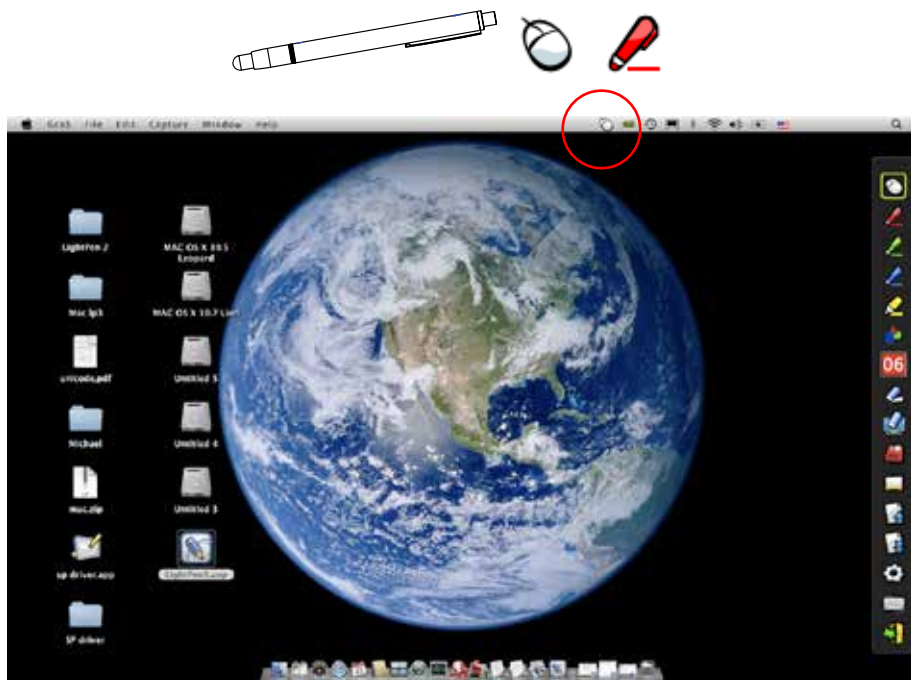


# INSTALLERE I MAC OS - LIGHTPEN3

## 4.4 Vegsle mellom musen eller penselmodus

Du kan bytte mellom mus eller penselmodus ved å peke pennen over eller under det projiserte bildet og trykke pennetuppen.

Ikoner i verktøylinjen endres til  når du bytter til musemode, og endres til  når du bytter til penselmodus.



Elementene i den gule boksen vil vises som miniatyrbilder i verktøylinjen for enkel identifisering av gjeldende modus.

# INSTALLERE I MAC OS - LIGHTPEN3

## 4.5 Endre verktøylinjens plassering

Det er en rask metode for å endre plasseringen til verktøylinjen. Trykker du lyspenen på venstre eller høyre side utenfor skjermen, så kan du endre plasseringen til verktøylinjen.



# INSTALLER I LINUX OS -SPDRIVER

SPDriver-programvaren har en funksjon for optisk berøringskontroll

## 1. Systemkrav

For normal optisk berøringskontroll må du sørge for at følgende systemkrav er oppfylt.

Installer SPDriver

Systemkrav	
Operativsystem	Linux OS Ubuntu 10.04, Debian 5.05, Suse 11.3
Prossessor	Intel® Core™2 Duo 2,0GHz eller bedre (dedikert GPU anbefales)
Minne	2 GB eller mer
Minimum harddiskplass	100 MB

## 2. Installeringstrinn for SPDriver

*\* Koble projektoren til en datamaskin. Åpne harddisken generert etter tilkoblingen. Kopier Linux.rar til skrivebordet. Pakk det ut og kjør 1-setup. (Bruk CD for installasjon hvis SP driver ikke kan genereres.)*

*\* Vennligst logg på som en rotbruker før installasjon.*

**Trinn 1:** Sett instruksjonsbok-CD-en inn i CD-stasjonen.

**Trinn 2:** Åpne mappen «SPDriver for Linux», og kopier Linux.rar til skrivebordet og pakk den opp.

**Trinn 3:** Kopier Linux.rar til skrivebordet. Pakk det ut og kjør 1-setup for å starte installasjonen.

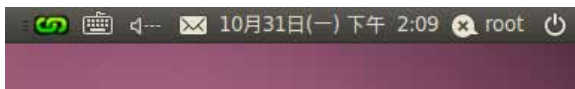
**Trinn 4:** Installeringen var vellykket.



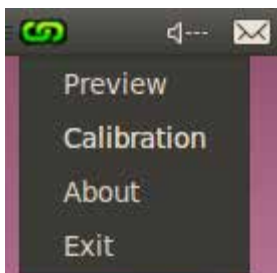
# INSTALLER I LINUX OS -SPDRIVER

## 3. Initialisere funksjon for optisk berøringskontroll

3.1 Koble projektoren og en PC med en USB-kabel. Systemet kan se ut som figuren nedenfor.



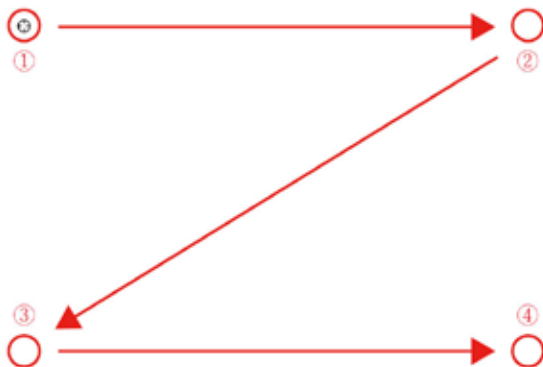
3.2 Klikk på  -ikonet, så vil denne menyen vises.



\* Velg «About» (Om) for å vise informasjon om programvareversjonen.

3.3 Velg «Calibration» (Kalibrering) for å utføre kalibreringen.

(Det er ingen hvit bakgrunn under kalibreringen.)



3.4 Systemet lagrer kalibreringsdata når de fire kalibreringspunktene er berørt.

# FEILSØKING

## Q1: Hvorfor vises meldingen «The LightPen program is not found» (LightPen-programmet er ikke funnet)?

A: Det kan være forårsaket av følgende:

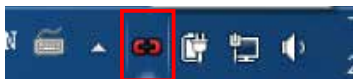
(1) Datamaskinen og projektoren er ikke riktig tilkoblet. Kontroller at USB-kabelen er satt riktig inn i både datamaskinen og projektoren.

(1-1) Sett inn USB-kabelen på nytt hvis du ser på skjermen som vist nedenfor.



(1-2) Hvis USB-kabelen ikke er riktig koblet til datamaskinen og projektoren. Kontroller at USB-kabelen er satt riktig inn i både datamaskinen og projektoren. Hvis noe som vist i Figur (A) vises i en Windows OS-maskin, er USB-kabelen ikke tilkoblet, eller USB-porten fungerer ikke. Lyspennfunksjonen er nå klar hvis en skjerm som figur (B) vises.

(A)



(B)



(2) Bruk USB-kabelen som følger med projektoren. Hvis en USB-forlengelse kreves, tar du kontakt med din forhandler.

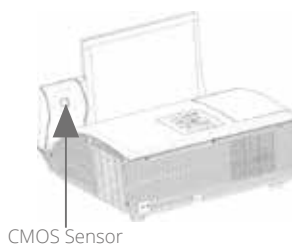
(3) USB-porten på datamaskinen fungerer ikke. Ta kontakt med IT-ansvarlig.

## Q2: Hvorfor fungerer ikke det runde kalibreringsmålet riktig?

A: (1) Kontroller om pekeren eller lyspennen fungerer:

(1-1) Kontroller at pekeren eller lyspennen har et batteri med tilstrekkelig strøm og har blitt slått på.

(1-2) Når du bruker pekeren eller lyspennen, kan du unngå å skrive i skyggeområdet (se figuren nedenfor) og opprettholde en 25 graders vinkel mot lerretet. Pegeren eller lyspennen kan kun brukes når signalene som den overfører kan mottas av sensorene.



# FEILSØKING

Unngå å skrive i mørke områder



Hold lyspennen og lerretet i en vinkel på 25 grader eller mer mot hverandre



(2) Omgivelsesbelysning kan være for lys til at det fungerer skikkelig. Hold lerretet og sensorene vekke fra direkte omgivelseslys.

(2-1) Direkte sollys på lerretet.

(2-2) Lyskilder i nærheten av sensorene.

Lukk og åpne SPDriver-programmet på nytt. Hvis problemet Q5 vedvarer, fjerner du lyspunkt til ingen er igjen i vinduet.

## Q3: Hvorfor er ikke markøren plassert der lyspennen peker?

A: Det kan være forårsaket av følgende:

(1) Dårlig systemkalibrering. Kontroller at sentrum av det runde målet pekes på under kalibrering.

(2) Projektorens plassering, projeksjonsstørrelse, eller projeksjonsavstand kan måtte endres.

(3) Projeksjonsoppløsning kan ha blitt endret. Kalibrer på nytt for å løse dette problemet.

## Q4: Hvorfor hopper markøren rundt?

A: Omgivelsesbelysning kan være for lys til at det fungerer skikkelig. Hold lerretet og sensorene vekke fra omgivelseslys, spesielt direkte sollys. (Se Q2.)

## Q5: Hvorfor vises meldingen «The ambient light is too bright to run the light pen system properly» (omgivelseslyset er for sterkt til å kjøre lyspennsystemet skikkelig)?

A: For sterkt omgivelseslys kan forstyrre funksjonene til sensorer som finnes i projektoren. Hold sensorene for projektoren vekke fra direkte omgivelseslys.



6: Siden SP-driveren er på datamaskinen, er driveren som vises ugyldig når den kobles til SP-modulen på nytt.

# FEILSØKING

## Q6: Hvorfor får ikke SPDriver svar fra det virtuelle tastaturet når det satt som <Musmodus> i Windows Vista / Windows 7?

A: Denne SPDriver-funksjonen kan begrenses av standardinnstillingen til <Brukerkontroll, UAC> i operativsystemet Windows. Brukere kan endre innstillingen slik:

(1) Åpne Innstillinger-siden fra <Startmeny/Kontrollpanel/Brukerkontoer> .



(2) Velg <Endre innstillinger for brukerkontroll>.

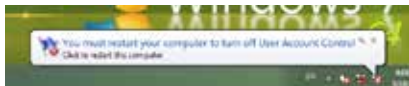


(3) Endre nivået for brukerkontroll til "Aldri varsle", og klikk "OK" for å bekrefte.



## FEILSØKING

(4) Restart the computer to complete the process.



## This image shows a single sheet of white paper with horizontal ruling lines. The lines are evenly spaced and run across the width of the page. There are no margins, text, or other markings on the paper.

## This image shows a full page of blank, lined paper. It features approximately 20 evenly spaced horizontal grey lines across its entire width, providing a guide for handwriting or typing. The paper itself is a clean, off-white color.

**ANSVARLIG DISTRIBUTØR**



**WWW.I3-TECHNOLOGIES.COM**  
**INFO@I3-TECHNOLOGIES.COM**